



# **MOVE CONTROL COMPACT**



- ① D Montageanweisung und Bedienungsanleitung
- ② GB Installation- and instruction-manual
- ③ F Instructions d'assemblage et mode d'emploi
- ④ NL Montage instructies en gebruiksaanwijzing

(D)

Montage

(GB)

Installation

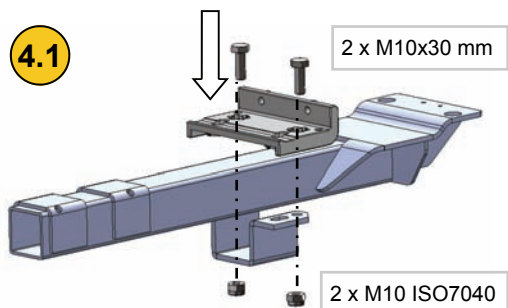
(F)

Montage

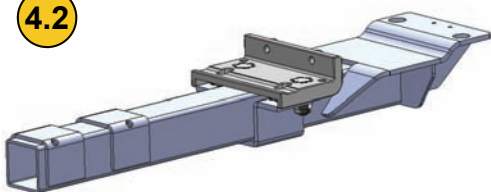
(NL)

Installatie

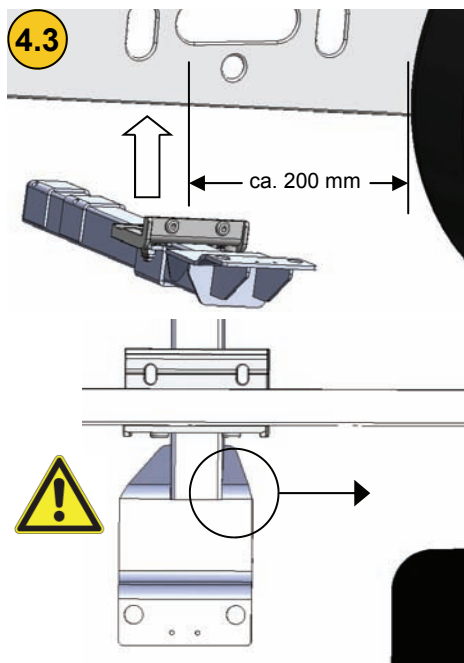
4.1



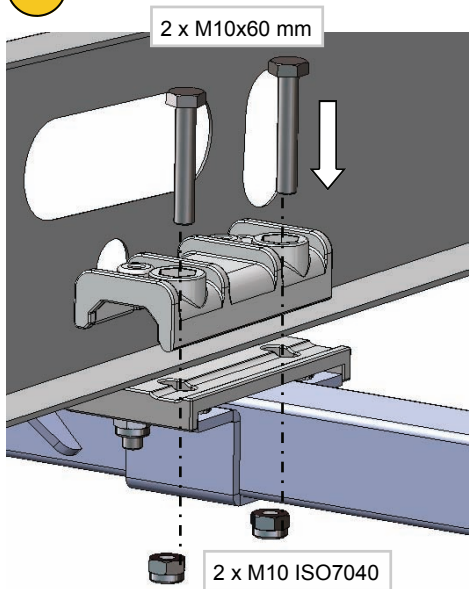
4.2



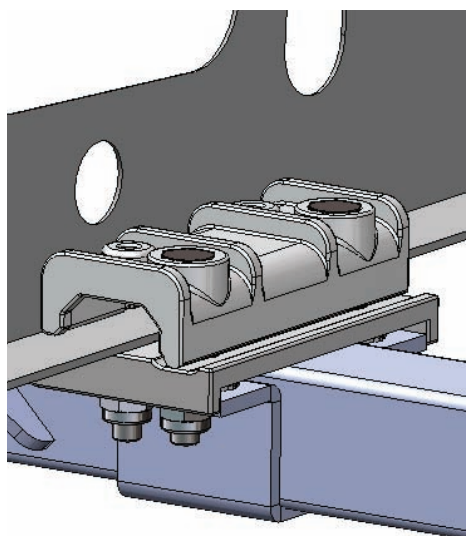
4.3



4.4



4.5



(D)

Montage

(GB)

Installation

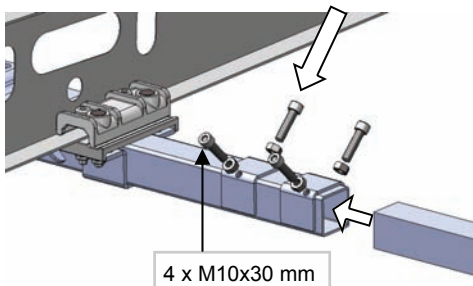
(F)

Montage

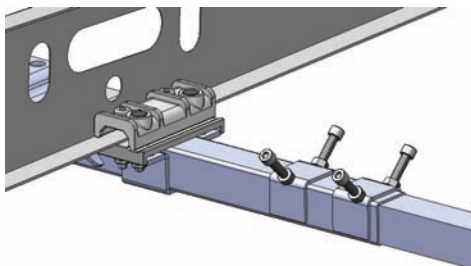
(NL)

Installatie

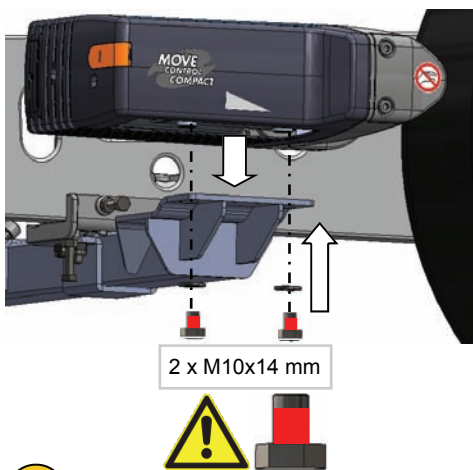
5.1



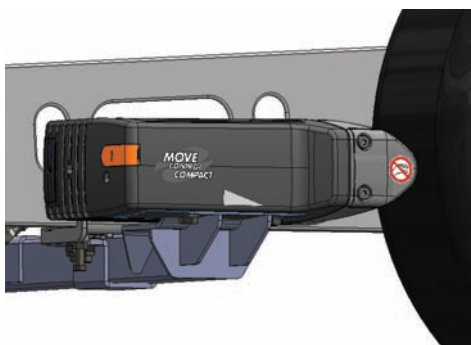
5.2



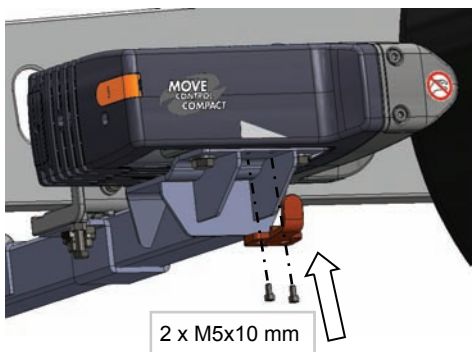
6.1



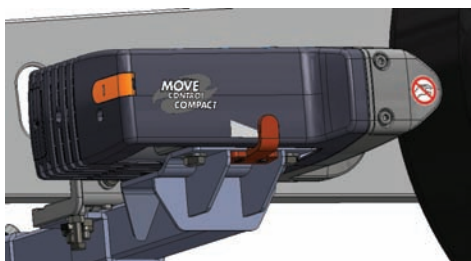
6.2



6.3



6.4



(D)

Montage

(GB)

Installation

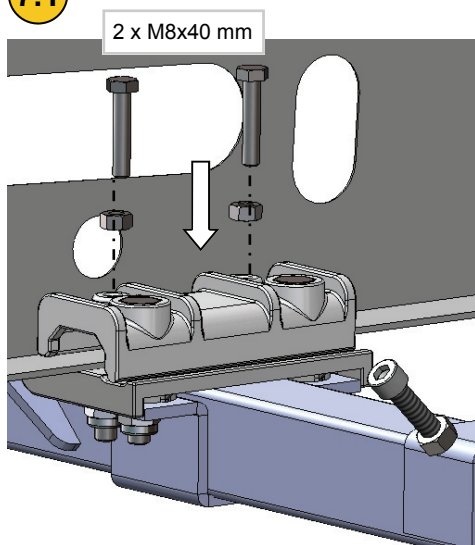
(F)

Montage

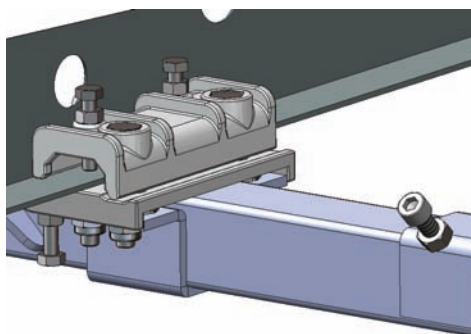
(NL)

Installatie

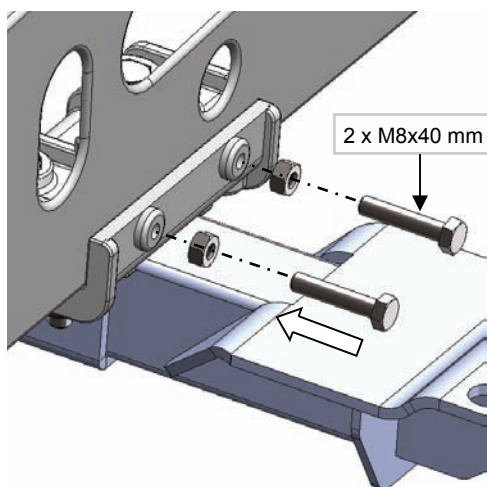
7.1



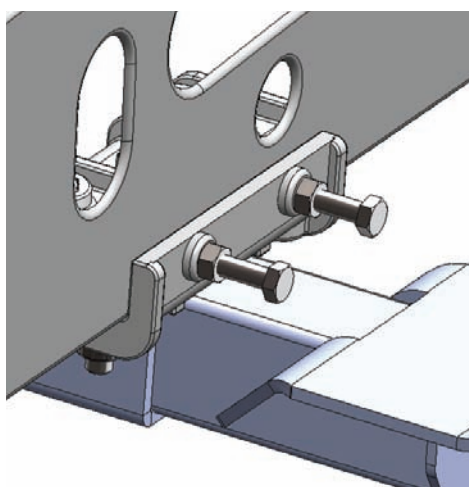
7.2



7.3



7.4



(D)

Montage

(GB)

Installation

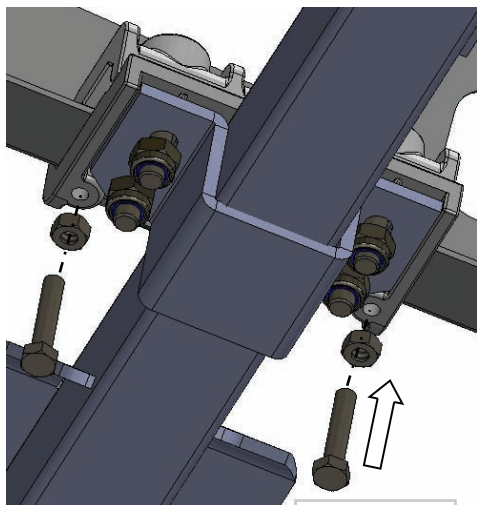
(F)

Montage

(NL)

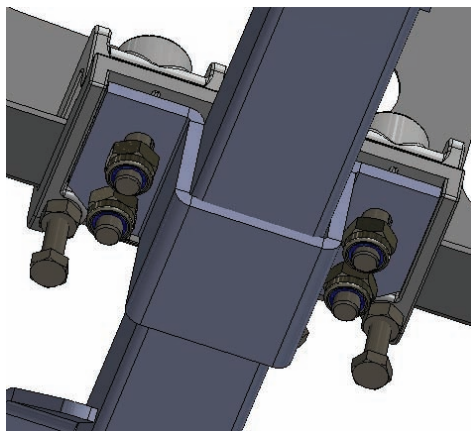
Installatie

7.5

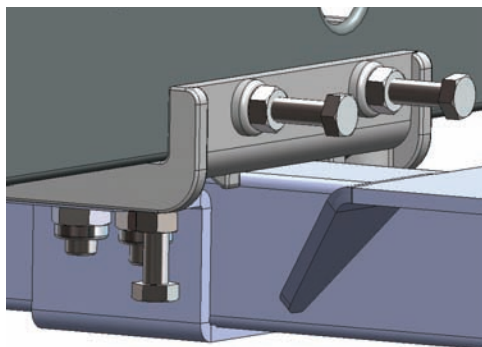


2 x M8x40 mm

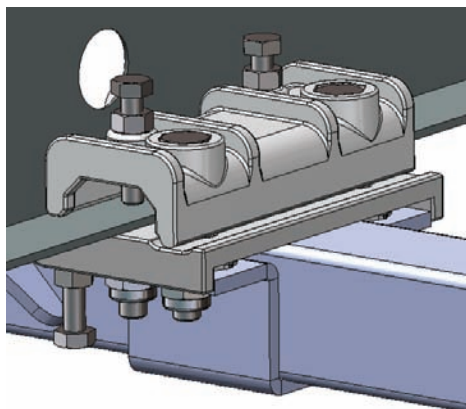
7.6



7.7



7.8



1

(D)

Lieferumfang

(GB)

Scope of delivery

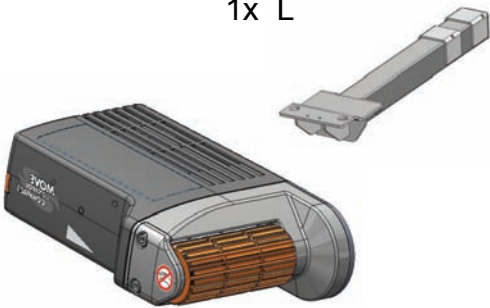
(F)

Matériel fourni

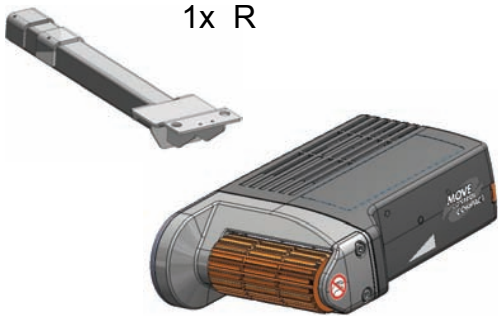
(NL)

Inhoudsopgave

1x L



1x R



1x Basic Station (BS) + Antenna



1x



1x On/Off



1x Set Compact

2x



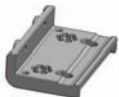
2x



1x



2x



1x Cable-Set



1,5 mm<sup>2</sup> + 6 mm<sup>2</sup> + 10 mm<sup>2</sup>

1x Stabilizer bar



1x



2x



1x Docu



(D)

Fernbedienung

(GB)

Remote control

(F)

La commande à distance

(NL)

Afstandsbediening

2.1

Diagram illustrating the remote control's functions:

- Directional Buttons:** Four buttons with arrows pointing up, down, left, and right. An inset shows a caravan with red arrows indicating movement in these directions.
- OFF Button:** A button with a minus sign (-) and the word "OFF". An inset shows the motor with a red "no" symbol and a left-pointing arrow.
- ON Button:** A button with a plus sign (+) and the word "ON". An inset shows the motor with a right-pointing arrow.
- LED:** A red LED indicator. A hand icon points to it with the text:
  - 2 x = ON (Doubleclick)
  - 1 x = OFF

2.2 Battery

Diagram illustrating the battery insertion process:

- Step 1: The remote control is shown with the battery cover being removed.
- Step 2: The battery compartment is shown with two 1.5 V Typ AA batteries inserted. The text "1,5 V Typ AA" is displayed below.
- Step 3: The remote control is shown with the battery cover being replaced. A cable is connected to the "To E-Box (optional)" port.

(D)

MotorDrive

(GB)

MotorDrive

(F)

MotorDrive

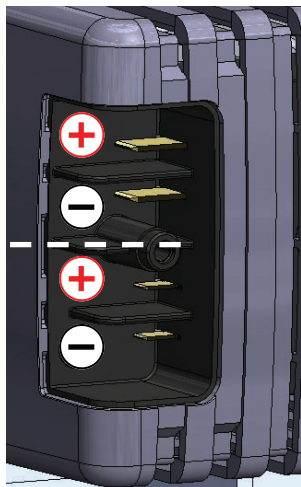
(NL)

MotorDrive

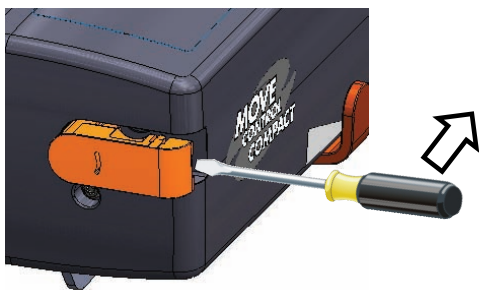
3.1

Motor L / R  
6 mm<sup>2</sup>

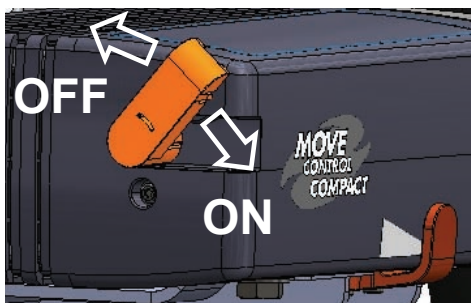
MotorDrive  
1,5 mm<sup>2</sup>



3.2

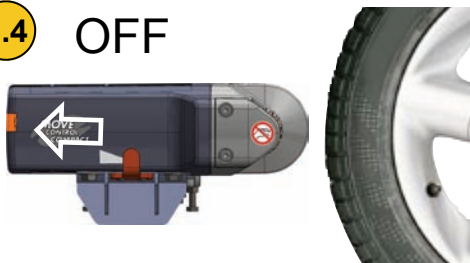


3.3



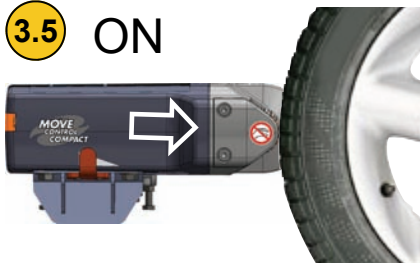
3.4

OFF



3.5

ON



1. Produktbeschreibung
2. Sicherheitshinweise
3. Einbausituation
4. Installation Mechanik
5. Installation Elektrik
6. Inbetriebnahme/Bedienung
7. Notbetrieb

## Anhang

- A1 Synchronisation
- A2 Reset
- A3 Wartung
- A4 Anmerkungen und Tipps
- A5 FAQ
- A6 Garantiebestimmungen
- A7 Konformitätserklärung

## Bilderverzeichnis

- ① Lieferumfang
- ② Fernbedienung
- ③ Motordrive
- ④-⑦ Montage
- ⑧+⑨ Einbaumaße
- ⑩ Anschlussplan

In dieser Anleitung wird anstelle des Namens „MoveControl Compact“, der Einfachheit und Übersichtlichkeit halber „MoveControl“ verwendet.

Der MoveControl gehört zu einer Palette technischer Produkte der Reich GmbH. Der Rangierantrieb wurde aufgrund praktischer Erfahrungen mit größter Sorgfalt entwickelt und produziert.

Der MoveControl wird fest am Wohnwagen bzw. Anhänger installiert. Zum Rangieren werden lediglich die jeweils linke und rechte Antriebseinheit an die Reifen gekoppelt. Nach dem Rangiervorgang werden diese wieder von den Reifen abgekoppelt.

Mittels zweier 12-Volt-Elektromotoren wird der Wohnwagen bzw. Anhänger angetrieben. Die mitgelieferte Fernbedienung sorgt für ein komfortables und sicheres Rangieren. Symbole auf der Fernbedienung zeigen Ihnen die jeweilige Fahrtrichtung an.

## 2. Sicherheitshinweise

**Lesen Sie diese Anleitung vor dem Einbau und dem Betrieb unbedingt aufmerksam durch und bewahren Sie diese griffbereit im Fahrzeug auf!**

Für eine einwandfreie und ordnungsgemäße Montage ist der Einbauer verantwortlich. Der Einbau ist vorzugsweise durch einen geschulten Fachbetrieb durchzuführen. Eine Montage kann vor oder hinter der Achse erfolgen. Unter keinen Umständen dürfen Teile vom Fahrgestell, der Achsaufhängung oder der Bremsvorrichtung abmontiert, verändert oder beeinträchtigt werden. Ein einwandfreier Betrieb ist nur bei korrekter Montage, einem korrekten Reifendruck und richtigem Abstand der Antriebsrollen zu den Reifen gewährleistet.

Reich GmbH übernimmt keine Haftung für Schäden, die aufgrund der Montage oder des Betriebes des MoveControl an einem Wohnwagen oder Anhänger, gleich welcher Art, entstehen.

Im Falle eines Schadens durch einen Gerätedefekt, bedingt durch einen Produktionsfehler, erstatten wir innerhalb der Garantiezeit ausschließlich und maximal die Anschaffungskosten des MoveControl.

Wir behalten uns das Recht vor, den Rangierantrieb MoveControl jederzeit und ohne Ankündigung zu ändern.

Der MoveControl ist als Rangierhilfe für Wohnwagen und sonstige Anhänger für den Betrieb auf Campingplätzen und Privatgeländen vorgesehen.

Der Verkauf nach und in den USA und Kanada sowie eine dortige Inbetriebnahme ist untersagt.

Reich GmbH behält sich alle Rechte vor. Ohne vorherige schriftliche Zustimmung der Reich GmbH darf diese Einbau- und Bedienungsanweisung sowie deren Inhalt nicht mittels Druck, Fotokopie, Mikrofilm oder auf andere Weise weder elektronisch noch mechanisch vervielfältigt, gespeichert oder veröffentlicht werden.

**KONTROLLIEREN SIE VOR DEM RANGIEREN UNBEDINGT, OB SICH DIE ANTRIEBSROLLEN AN DEN REIFEN BEFINDEN (Abb. 3.5 = ON).**

**NUR IN DIESER POSITION DARF DER RANGIERVORGANG DURCHGEFÜHRT WERDEN!**

**KONTROLLIEREN SIE AUßERDEM VOR REISEANTRITT, OB SICH DIE ANTRIEBSROLLEN IN DER HINTEREN POSITION (Abb. 3.4 = OFF) BEFINDEN.**



**Vor dem Abschwenken der Antriebsrollen Fahrzeug gegen Wegrollen sichern!**

**Durch den Einbau eines Caravan Rangierantriebes wird die Bodenfreiheit grundsätzlich vermindert.**

**Beachten Sie bitte deshalb beim Fahren und Rangieren die verminderte Bodenfreiheit (80 mm minimale - 120 mm empfohlene Bodenfreiheit ist erforderlich).**

**Bei Störungen dürfen Sie den MoveControl nicht in Betrieb nehmen!**

Lassen Sie das Gerät in einer autorisierten Fachwerkstatt überprüfen.

Bei allen Installations-, Wartungs- und Montagearbeiten ist die Spannungsversorgung über den Hauptschalter zu unterbrechen, gegen Wiedereinschalten zu sichern und die Batterie abzuklemmen (zuerst den Minus-Pol). Arbeiten unter Spannung sind lebensgefährlich.

Batterien sind gemäß den Anweisungen der Hersteller zu behandeln, zu lagern bzw. zu entsorgen. Altbatterien dem Recyclingprozess zuführen. Verätzungsgefahr: Batteriesäure ist stark ätzend. Kinder von Säure und Batterien fernhalten.

Auf festen Sitz der Batterie ist zu achten. Hinweise auf der Batterie befolgen und diese regelmäßig prüfen. Das Auswechseln oder Aufladen ist mit großer Sorgfalt durchzuführen.

### **Hinweis:**

Für Schäden die durch Nichtbeachtung dieser Anleitung entstehen übernehmen wir keine Haftung. Änderungen und Irrtümer vorbehalten.

# 3. Einbausituation

Boden Caravan



L-Profil

U-Profil

Bei Wohnwagen und Anhängern wird bei Chassis-Rahmen zwischen L- und U-Profilen unterschieden.

Je nach Einbausituation sind somit verschiedene Befestigungssätze zusätzlich erforderlich.

Kontrollieren Sie die Einbaumaße Ihres Move-Control an Hand der Tabelle ⑧.

Unter keinen Umständen dürfen Teile vom Fahrgestell, der Achsaufhängung oder der Bremsvorrichtung abmontiert, verändert oder beeinträchtigt werden.



Alle Veränderungen am Chassis bedürfen in Deutschland der Abnahme durch einen KFZ-Sachverständigen!

# 4. Installation Mechanik

Deutsch

Bringen Sie Ihren Wohnwagen oder Anhänger auf eine komfortable Arbeitshöhe. Vorzugsweise ist hierfür eine Hebebühne oder eine Montagegrube zu verwenden. Sofern Sie einen Wagenheber verwenden, achten Sie darauf, dass der Wohnwagen oder Anhänger mit geeigneten Unterstellböcken abgesichert ist.



**Arbeiten unter dem Fahrzeug ohne Abstütz- und Sicherungsmaßnahmen sind lebensgefährlich!**

Entnehmen Sie alle Teile der Verpackung und breiten Sie diese übersichtlich auf dem Boden vor sich aus.

### M1 Ermittlung Einbauposition Abb. 8.1

Ermitteln Sie die ideale **Einbauposition** vor oder hinter der Achse. Achten Sie dabei auf:

- den Abstand zwischen Fahrzeugboden und Rahmen-Unterkante (**min. 50 mm !**)
- Rahmen-Unterkante und Boden (empfohlene Bodenfreiheit min. 120 mm)
- eventuell am Anhänger befindliche Anbau-Teile, z. B. Abwasserrohre, Reserverad usw.

### M2 Montagerahmen und Klemmplatten Abb. 4.1 bis 4.5

Befestigen sie die untere Montageplatte + Bügel mit den Schrauben M10x30 mm und den selbstsichernden Muttern M10 ISO7040 am Montagerahmen. Die Muttern nur handfest anziehen.

Positionieren sie den Montagerahmen wie in Abb. 4.3 gezeigt am Chassis. Der Abstand von Mitte Montagerahmen bis zum Rad beträgt ca. 200 mm.

**Achtung:** Achten Sie darauf das der kurze seitliche Überstand des Montagerahmens zum Rad hin zeigt!

Befestigen sie nun die obere Klemmplatte mit den Schrauben M10x60 mm und den zugehörigen selbstsichernden Muttern M10 ISO7040. Die Muttern nur handfest anziehen.

### M3 Montage Stabilisatorstange Abb. 5.1 + 5.2

#### **ACHTUNG!**

Die Länge der Stabilisatorstange ist dem Fahrzeug gemäß den unter Abb 8.1 und 9.1 angegebenen Einbaumaßen anzupassen.

Wenn die mitgelieferte Stabilisatorstange nicht wenigstens 300 mm in den Rahmen der Antriebseinheit hineinragt, sollten Sie unbedingt eine längere Stabilisatorstange einsetzen. Eine optimale Funktion kann sonst nicht gewährleistet werden.

Ist die mitgelieferte Stabilisatorstange zu lang, muss sie entsprechend gekürzt werden.

Bestimmen Sie den exakten Mittelpunkt des Stabilisators und markieren Sie diesen.

Schieben Sie die **Stabilisatorstange** in das Vierkantrrohr des bereits montierten Montagerahmens.

Führen Sie nun den anderen Montagerahmen über das andere Ende der Stabilisatorstange und befestigen Sie den Montagerahmen mit Hilfe Klemmplatten ebenfalls am Fahrzeugrahmen. Die Schrauben bitte ebenfalls nur "handfest" anziehen.

Richten Sie nun die **Stabilisatorstange** mittig aus und ziehen Sie die Klemmschrauben für diese handfest an.

### M4 Antriebseinheit Abb. 6.1 + 6.2

Kontrollieren Sie bitte das der kurze seitliche Überstand des Montagerahmens zum Rad hin zeigt (Abb. 4.3)

Befestigen sie die Antriebseinheiten auf den Montagerahmen mit den selbstsichernden Schrauben M10x14 mm (erkennbar am roten Schaft) unter Verwendung der Unterlegscheiben.



## 4. Installation Mechanik

### M5 Positionsanzeiger Abb. 6.3 + 6.4

Befestigen Sie die Positionsanzeiger mit den Schrauben M5x10 mm.  
Vergewissern Sie sich, dass sich die Antriebseinheiten in abgeschwenktem Zustand (Abb. 3.4 = Off) befinden.

### M6 Ausrichtung Abb. 8.1 bis 8.3 und 9.3

Richten Sie beide Seiten des Rangierantriebes jetzt so aus, dass die erforderlichen Einbaumaße gemäß den Abbildungen 8.1 bis 8.3 eingehalten werden. Im **abgeschwenkten** Zustand muß der Abstand zwischen Antriebsrollen und Reifen ca. **15 - 20 mm** betragen. Als Hilfsmaß verwenden Sie das Holzklötzchen in Reifenmitte (Abb. 9.3)

### ACHTUNG!

Für das Einstellen des Abstandes muss das Rad voll belastet werden. D.h., dass der Caravan vollständig auf einem ebenen Untergrund aufstehen muss.

### M7 Festziehen der Stabilisatorstange Abb. 5.2

Ziehen Sie nun die Schrauben zur Fixierung der **Stabilisatorstange** mit 80 Nm an und sichern diese mit den Kontermuttern.

Achten Sie darauf, dass sich die zuvor markierte Mitte des Stabilisators nach wie vor mittig unter dem Wohnwagen oder Anhänger befindet.

### M8 Festziehen der Klemmplatten Abb. 4.5

Ziehen Sie jetzt alle Befestigungsschrauben der Klemmplatten mit einem Anzugsdrehmoment von **80 Nm** fest. Die selbstsichernden Muttern M10 ISO7040 bitte nicht mehr zurückdrehen. Sofern der Sitz der Klemmplatten nach dem Anziehen noch einmal geändert werden muss, verwenden Sie neue Sicherungsmuttern.

### M9 Spannen der Klemmplatten Abb. 7.1 bis 7.5

Die Klemmplatten werden insgesamt mit 6 Schrauben M8x40 mm gespannt. Das Anzugsdrehmoment für alle Schrauben beträgt **35 Nm**. Nach dem Anziehen der Schrauben kontern Sie diese mit den Muttern M8.

### M10 Kontrolle Abb. 7.7 + 7.8

Bitte kontrollieren Sie abschließend den einwandfreien Sitz und Zustand der Klemmplatten und die Vollständigkeit der Befestigungs- und Spannschrauben mit Kontermuttern. Die Befestigungsschrauben müssen mit selbstsichernden Muttern ISO7040 gesichert sein.

## 5. Installation Elektrik → 10

**Trennen** Sie die 12 V- und 230 V-Versorgung von der Batterie und dem Stromnetz.



**Arbeiten an der Elektroinstallation ohne vorheriges Trennen der Stromzufuhr sind lebensgefährlich!**

### E1 Einbau Basisstation

Bestimmen Sie einen geeigneten Einbauort, z. B. Sitz- oder Bettkasten, für die **Basisstation**, möglichst aber in unmittelbarer Nähe der Batterie.

Die Montage kann am Boden oder an der Wand erfolgen. Beachten Sie bei der Platzwahl, dass die Basisstation für die Verwendung des Kabels zur Fernbedienung von außen gut erreichbar sein muss.

Befestigen Sie nun die Basisstation mit 4 Schrauben.

Für den Anschluss an der Basisstation bohren Sie 4 **Löcher** mit 6 mm Durchmesser in den Fahrzeugboden. Vergewissern Sie sich, dass sich im Bereich der Bohrungen keine Installationen oder tragende Teile im oder unter dem Fußboden befinden. Führen Sie die Kabel durch die Bohrungen.

Entfernen Sie die Gehäuseabdeckung der Basisstation, indem Sie die 2 Schrauben lösen.

### E2 Anschluss Antriebsmotore

Verlegen Sie nun die **6 mm<sup>2</sup> Kabel** der linken und rechten Antriebseinheit zur Basisstation. Der Anschluss der Kabel am Motor erfolgt gemäß Anschlussplan 10 und Abb. 3.1

**Achtung:** Auf der rechten Seite sind die Anschlüsse am Motor zu vertauschen!

Verwenden Sie zur Verlegung und Befestigung der Kabel die mitgelieferten Schellen. Als Schutz vor scharfen Kanten verwenden Sie geeignete Elektro-Installationsrohre, welche im Fachhandel erhältlich sind. Kennzeichnen Sie die Kabel für die linke und rechte Antriebseinheit.

Halten Sie die Kabel für die linke und rechte Antriebseinheit gleich lang. Vermeiden Sie Schlingen. Wenn möglich, das jeweilige + (Plus) und - (Minus) Kabel getrennt, mit einem Zwischenraum, montieren.

Halten Sie die Kabellängen immer so kurz wie möglich.

Schneiden Sie nun die Kabel in der richtigen Länge ab und entfernen Sie die Isolierung an deren Enden um ca. 5 mm. Befestigen Sie die mitgelieferten Kabelschuhe mittels einer Kabelschuhzange.

Achten Sie auf eine gute Befestigung!

Befestigen Sie nun die Kabel gemäß Anschlussplan 10.

**Achtung:** An der Basisstation sind die Kabel immer gemäß Ihrer Farbe phasenrichtig anzuschließen!

### E3 Anschluss Motordrive

Schließen Sie die 1,5 mm<sup>2</sup> Kabel für den Motordrive analog den Kabeln für die Antriebsmotore und gemäß Anschlussplan 10 und Abb. 3.1 an.

**Achtung:** Die Kabel werden, im Gegensatz zu denen der Antriebsmotoren, auf beiden Seiten immer phasenrichtig angeschlossen!

### E4 Zuleitung Spannungsversorgung

Verlegen Sie nun die **10 mm<sup>2</sup> Kabel** von der Basisstation zur Batterie. Der **Hauptschalter** wird in die Plus (+) Leitung montiert. Dieser muss von außen gut zugänglich sein. Zu empfehlen ist eine Platzierung im Bereich der Eingangstür oder einer Staukastenklappe. Als Schutz vor scharfen Kanten verwenden Sie auch hier Elektro-Installationsrohre. Der Abstand zwischen Batterie und Basisstation sollte die Länge der mitgelieferten Kabel **NIE** überschreiten. Je kürzer die Kabel, desto besser.

## 5. Installation Elektrik → ⑩



**Vertauschen Sie keinesfalls den Plus (+) und Minus (-) Anschluss der Spannungsversorgung!**

Kontrollieren Sie ob alle Kabel sauber, fest und ohne Reibstellen verlegt und sicher befestigt sind.

Dichten Sie die Bohrungen mit geeigneter Dichtmasse von innen und außen sorgfältig ab.

### **E5 Basisstation**

Montieren Sie den Gehäusedeckel der Basisstation.

Verlegen Sie das **Antennenkabel** gemäß den Hinweisen auf der Basisstation. Sollte die Sende- und Empfangsleistung nicht ausreichen, so verlängern Sie das Kabel auf 54 cm und führen Sie es nach Außen. Achten Sie darauf, dass die Antenne nicht mit Metallteilen in Berührung kommt.

### **E6 D-Plus Anschluss (Sicherheitsschaltung)**

Sofern Sie das D-Plus-Signal vom Fahrzeug am Kontakt angeschlossen haben und ein Signal anliegt kann der MoveControl nicht in Betrieb genommen werden. Durch eine solche Sicherheitsschaltung kann ein nicht bestimmungsgemäßer Betrieb verhindert werden.

### **E7 Anschluss Batterie**

Schließen Sie nun die 10 mm<sup>2</sup> Kabel an der Batterie an. Die Elektroinstallation ist damit abgeschlossen.

## 6. Inbetriebnahme / Bedienung → ②

Bringen Sie Ihren Wohnwagen oder Anhänger ins Freie. Wir empfehlen einen weitläufigen Bereich mit genügend Sicherheitsabstand zu Personen oder Gegenständen zu wählen, bis das Rangieren mit dem MoveControl geübt ist.



**Achten Sie darauf das sich während des Rangierens niemand im Rangierbereich des Anhängers oder Caravans aufhält!**

**Kontrollieren Sie auch die von ihnen abgewandte Seite des Anhängers oder Caravans.**

**Halten Sie ausreichend Sicherheitsabstand während des Rangierens.**



**Halten Sie immer genügend Abstand zu den Antriebsrollen - auch bei Wartungs- oder Reinigungsarbeiten.**

**Bei Arbeiten im Bereich der Antriebsrollen Anlage unbedingt stromlos schalten und Fahrzeug gegen Wegrollen sichern.**

### B1 System einschalten

Schalten Sie den Hauptschalter EIN.



Stellen Sie sicher, dass die beiden Antriebseinheiten von den Fahrzeugreifen entkoppelt sind.

### B2 MoveControl EIN schalten



Aktivieren Sie den MoveControl mit einem Doppelklick auf die I/O-Taste an der Fernbedienung (EIN) - die LED der Taste leuchtet.

Prüfen Sie durch Betätigung der Tasten auf der Fernbedienung, ob der MoveControl funktionsfähig ist

**Achtung:** Wenn die Antriebsrollen sich nicht drehen, muss die Reset-Prozedur an der Basisstation durchgeführt oder die Fernbedienung neu mit der Empfangseinheit (Basisstation) synchronisiert werden.

### B3 Anschwenken der Antriebsrollen:

Fahren Sie zunächst die Antriebsrollen per Fernbedienung an die Reifen.

Drücken Sie bitte hierzu gleichzeitig die beiden Pfeiltasten an der Fernbedienung und halten diese solange gedrückt bis die Antriebsrollen vollständig ausgefahren sind :



Ist die Endposition erreicht schaltet der Motor-Drive automatisch ab.

Nur in dieser Position darf der Rangiervorgang durchgeführt werden!

Lösen Sie die Handbremse Ihres Wohnwagens oder Anhängers.

### B4 Rangieren



Sie können nun entsprechend der auf der Fernbedienung abgebildeten Symbolik rangieren. Das Fahrzeug bewegt sich nur so lange Sie eine der Tasten gedrückt halten.

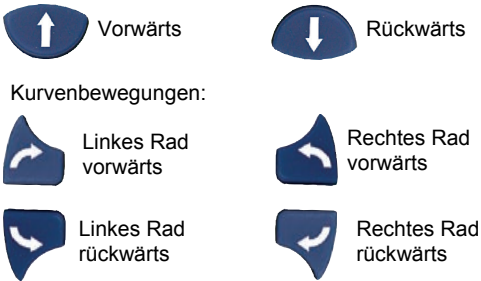
Wird innerhalb von 20 Sekunden keine Taste betätigt schaltet sich die Fernbedienung automatisch aus und muss wieder eingeschaltet werden.

# 6. Inbetriebnahme / Bedienung → ②

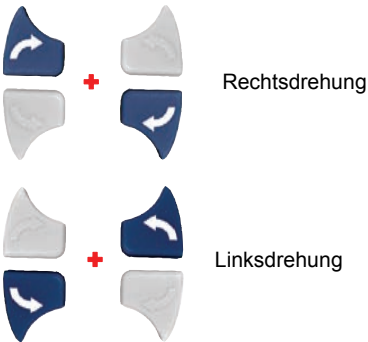
## B5 Richtungstasten:

Der eingebaute "Soft-Start" sorgt beim Anfahren für einen Pfeifton, der als Warnsignal für einen sich in Bewegung setzenden Wohnwagen oder Anhänger gedacht ist.

Sie können jede der Bewegungstasten einzeln oder zusammen drücken. Die Pfeile an den Tasten zeigen die jeweilige Bewegungsrichtung an.



Drehbewegungen  
(2 Tasten gleichzeitig drücken) :



Sofern die Rangierbewegungen nicht mit der auf der Fernbedienung aufgebrauchten Symbolik übereinstimmt, müssen die Kabelanschlüsse der rechten und linken Antriebseinheit an der Basisstation und am Motor überprüft und gegebenenfalls vertauscht werden (siehe Anschlussplan ⑩). Schalten Sie jedoch unbedingt vorher den Hauptschalter Aus und trennen Sie die Basisstation von der Spannungsversorgung.



**Vertauschen Sie jedoch niemals das Plus (+) und Minus (-) Kabel der Spannungsversorgung.**

## B6 Abschnwenken der Antriebsrollen:



**Vor dem Abschnwenken der Antriebsrollen Fahrzeug gegen Wegrollen sichern!**

Ist der Rangiervorgang beendet, schwenken Sie die Antriebsrollen durch gleichzeitiges Drücken der beiden Pfeiltasten von den Reifen ab:



Der MotorDrive schaltet in der Endposition automatisch ab.

## B7 MoveControl AUS schalten



Schalten Sie Ihren MoveControl durch einmaliges Drücken auf die Taste I/O an der Fernbedienung Aus. Die rote LED erlischt.

Die Antriebseinheiten dürfen nicht über längere Zeit an die Reifen gekoppelt bleiben, da diese ansonsten beschädigt werden könnten. Ein Betrieb mit einem Zugfahrzeug bei angekoppelten Antriebseinheiten ist verboten, da sowohl der Wohnwagen bzw. Anhänger als auch das Zugfahrzeug Schaden nehmen kann.

## B8 System ausschalten

Schalten Sie den Hauptschalter AUS.



Ziehen Sie die Handbremse und/oder sichern Sie Ihren Wohnwagen oder Anhänger mittels Unterlegkeilen gegen unbeabsichtigtes Wegrollen.

# 7. Notbetrieb

## N1 Betrieb mit Kabel Abb. 2.2

Funkstörungen können ebenfalls dazu führen, dass die Fernbedienung nicht einwandfrei funktioniert. Benutzen Sie in diesem Fall das mitgelieferte Verbindungskabel und verbinden die Fernbedienung mit der Basisstation.



Zum Anschluss des Kabels in der Fernbedienung öffnen Sie das Batteriefach auf der Unterseite und stecken den Klinkenstecker in die, neben den Batterien, befindliche Buchse.

## N2 Batterien Abb. 2.2

Das Kabel kann auch verwendet werden, wenn die Batterien der Fernbedienung verbraucht sind.

Verwenden Sie nur auslaufsichere Batterien 1,5 V Type AA. Beim Einsetzen neuer Batterien PLUS/MINUS beachten!

Leere, verbrauchte Batterien können auslaufen und die Fernbedienung beschädigen! Entfernen Sie die Batterien, wenn die Fernbedienung längere Zeit nicht benutzt wird.

Kein Garantieanspruch für Schäden durch ausgelaufene Batterien.

## N3 Manuelles An- oder Abschwenken der Antriebsrollen (Notbetrieb Motordrive Abb. 3.2 bis 3.5):

Hebeln Sie den orangenen Bedienhebel an der Gehäuserückfront mit einem geeigneten Schraubendreher soweit hervor, dass dieser über das Gehäuse gedreht werden kann (Abb. 3.2).

Drehen im Uhrzeigersinn = Anschwenken - ON (Abb. 3.3 und 3.5)

Drehen gegen den Uhrzeigersinn = Abschwenken - OFF (Abb. 3.3 und 3.4)

**Achtung:** Fahren Sie die Antriebseinheit immer in die jeweilige Endstellung!

# Anhang A1 - A3

## A1 Synchronisation

Bei Funktionsstörungen oder nach Austausch von Elektronikteilen muss eine Synchronisation durchgeführt werden. Gehen Sie hierzu wie folgt vor und vermeiden Sie Pausen von mehr als 2 Sekunden:



Wenn erforderlich Fernbedienung AUS schalten = einmal Drücken



System EIN schalten = Hauptschalter



Reset-Taste = gedrückt halten!



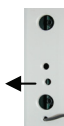
EIN schalten = Doppelklick

LED Fernbedienung  $\Rightarrow$  Ein  
LED Basisstation



AUS schalten = einmal Drücken

LED Fernbedienung  $\Rightarrow$  Aus  
LED Basisstation



Reset-Taste = loslassen

Die Synchronisation ist damit abgeschlossen.

### ACHTUNG!

**Sie dürfen während der Synchronisation keine längere Pause als 2 Sekunden einlegen, ansonsten muss die Synchronisation neu durchgeführt werden.**

Die Fernbedienung schaltet sich nach ca. 20 sek. selbsttätig AUS, wenn keine Eingabe erfolgt!

## A2 Reset

Der Reset-Vorgang ist nur erforderlich wenn während des Betriebes die LED der Basisstation leuchtet. Dies ist ein Fehlersignal (z.B. Überspannung) - normalerweise ist die LED aus. Durch einen Reset wird die Überspannungsabschaltung aufgehoben und das Gerät wieder in den Auslieferungszustand zurückgesetzt.



EIN schalten = Doppelklick



Reset-Taste = kurz Drücken



LED Basisstation  $\Rightarrow$  Aus

AUS schalten = einmal Drücken



Der Reset-Vorgang ist damit abgeschlossen.

**Achtung!** Sollte die LED nach mehrmaligem Reset nicht aus sein, wenden Sie sich bitte an Ihren Händler.

## A3 Wartung

- A) Lassen Sie bei Ihrem MoveControl einmal jährlich folgende Wartung und Sichtprüfung durchführen:
- Reinigen des gesamten Rangierantriebes.
  - alle beweglichen Gelenke und Teile mit geeignetem säurefreiem Schmiermittel versehen, z. B. Silikonspray.
  - den Abstand der Antriebsrollen zu den Reifen sowie den Reifendruck überprüfen.
  - Sichtkontrolle der Verkabelung und der elektrischen Anschlüsse auf Beschädigungen.
  - Überprüfen der Batteriespannung.
- B) Kontrollieren Sie vor jeder Fahrt, ob der Rangierantrieb frei von Schmutz, Sand und Ästen ist.
- C) Bei etwaigen Störungen wenden Sie sich an Ihren Händler.

# Anhang A4 Anmerkungen und Tipps + A5 FAQ's

## A4 Anmerkungen und Tipps

- A) Sie können den MoveControl auch zum Ankuppeln an Ihr Zugfahrzeug benutzen.
- B) Bevor Sie mit Ihrem Zugfahrzeug anfahren, vergewissern Sie sich erst, dass beide Antriebseinheiten abgekoppelt (Abb. 3.4 = OFF) sind.
- C) Benutzen Sie vor Bordsteinkanten oder anderen ähnlichen Hindernissen Keile.
- D) Bewahren Sie die Fernbedienung, das Verbindungskabel sowie die Dokumentation an einem trockenen Ort in der mitgelieferten Mappe auf.

- E) Der MoveControl ist mit einem elektrischen Überlastungsschutz versehen und schaltet sich bei Überbelastung selbständig aus. Nach einer Überbelastung führen Sie bitte die Reset-Prozedur (Anhang A2) durch.
- F) Falls die Fernbedienung oder die Basisstation ersetzt wird, muss eine Synchronisation durchgeführt werden (Anhang A1).
- G) Bei Bedarf erneuern Sie die Batterien in Ihrer Fernbedienung (Abb. 2.2). Schieben Sie dazu den Deckel auf der Rückseite der Fernbedienung in Pfeilrichtung ab. Entnehmen Sie dann die Batterie und ersetzen Sie diese durch Neue des gleichen Typs.

## A5 FAQ's

### **Der MoveControl kann nicht an das Chassis montiert werden.**

Der MoveControl ist standardmäßig für eine Befestigung an einem Standard-Chassis ausgelegt. Auf Anfrage sind zusätzliche Adapter erhältlich.

### **Das Reserverad verhindert den Einbau des MoveControl.**

Reserveradträger mittels Adapter versetzen.

### **Der MoveControl verwindet sich sehr stark.**

Sofern die Stabilisatorstange nicht min. 300 mm in den jeweiligen Rahmen hineinragt, ist eine verlängerte Stabilisatorstange zu verwenden.

### **Der MoveControl lässt sich nicht mit der Fernbedienung einschalten.**

Der Hauptschalter ist nicht eingeschaltet. Die Fernbedienung ist nicht mit der Basisstation synchronisiert. Die Spannungsversorgung ist zu niedrig.

### **Die Antriebsrolle dreht am Reifen durch.**

Der Abstand zwischen Antriebsrolle und Reifen hat sich verstellt. Abstand muss 15 - 20 mm betragen. Reifendruck kontrollieren und ggf. erhöhen. Der MoveControl verwindet sich zu stark (s. o.).

### **Während des Rangierens ruckt das Fahrzeug.**

Die Versorgungsspannung bzw. Batteriekapazität ist zu gering. Die Mindestkapazität der Batterie

sollte 75 Ah betragen.

Die Batterie der Fernbedienung ist verbraucht. Batterie ersetzen bzw. den Rangierantrieb mittels beigefügtem Verbindungskabel betreiben.

Antennensignal aufgrund von Abschirmungen bzw. Magnetfeldern gestört. Antennenkabel auf 54 cm (Gesamtlänge) verlängern und nach Außen führen. Achten Sie darauf, dass das Kabel nicht mit Metallteilen in Berührung kommt.

### **Die rote LED leuchtet während des Betriebs dauerhaft und der MoveControl reagiert nicht mehr.**

Die Überlastsicherung hat ausgelöst. Bei starker Belastung schaltet die Elektronik ab. Reset durchführen.

Die Kabel zu den Antriebsmotoren sind unterschiedlich lang. Die Kabel müssen unbedingt die gleiche Länge aufweisen.

### **Der MoveControl fährt genau entgegengesetzt der Abbildungen auf der Fernbedienung.**

Die Elektronik ist nicht laut Anschlussplan ® angeschlossen.

### **Der MoveControl zieht während des Rangierens nach einer Seite.**

Die Kabel zu den Antriebsmotoren sind unterschiedlich lang. Der Abstand von Antriebsrolle und Reifen ist nicht parallel. Der Reifendruck bzw. die Gewichtsverteilung ist unterschiedlich.

# Anhang A6 Garantiebestimmungen

## 1. Garantiefall

Der Hersteller gewährt Garantie für Mängel des Gerätes, die auf Material- oder Fertigungsfehler zurückzuführen sind. Daneben bestehen die gesetzlichen Gewährleistungsansprüche gegen den Verkäufer fort.

Der Garantieanspruch besteht nicht:

- für Verschleißteile und bei natürlicher Abnutzung
- infolge Verwendung von Nicht-Original-Reich-Teilen in den Geräten
- infolge Nichteinhaltung der Einbau- und Gebrauchsanweisung des Herstellers
- infolge unsachgemäßer Behandlung
- infolge unsachgemäßer Transportverpackung.

## 2. Umfang der Garantie

Wird ein ab Januar 2009 gekaufter MoveControl Compact innerhalb von 4 Wochen ab Kaufdatum, durch Rücksendung der vollständig ausgefüllten Garantiekarte registriert, gewährt die Reich GmbH eine Garantie von 36 Monaten, beginnend ab dem Kaufdatum. Bei Geltendmachung eines Garantieanspruches ist der Original-Kaufbeleg vorzulegen.

Die Garantie gilt für Mängel im Sinne von Ziffer 1, die innerhalb von 36 Monaten seit Abschluss des Kaufvertrages zwischen dem Verkäufer und dem Endverbraucher eintreten. Der Hersteller wird solche Mängel durch Nacherfüllung beseitigen, das heißt nach seiner Wahl durch Nachbesserung oder Ersatzlieferung. Leistet der Hersteller Garantie, beginnt die Garantiefrist hinsichtlich der reparierten oder ausgetauschten Teile nicht von neuem, sondern die alte Frist läuft weiter. Weitergehende Ansprüche, insbesondere Schadensersatzansprüche des Käufers oder Dritter sind ausgeschlossen. Die Vorschriften des Produkthaftungsgesetzes bleiben unberührt.

Die Kosten der Inanspruchnahme des REICH-Werkskundendienstes zur Beseitigung eines unter die Garantie fallenden Mangels – insbesondere Transport-, Wege-, Arbeits- und Materialkosten – trägt der Hersteller, soweit der Kundendienst innerhalb von Deutschland eingesetzt wird.

Zusätzliche Kosten aufgrund erschwelter Aus- und Einbaubedingungen des Gerätes (z.B. Demontage von Möbel- oder Karosserieteilen) können nicht als Garantieleistung anerkannt werden. Auf die Antriebsrollen gewähren wir 36 Monate Garantie auf Herstellungsfehler.

Vor Gebrauch des Rangierantriebes unbedingt scharfkantige Steine aus den Reifen entfernen.

## 3. Geltendmachung des Garantiefalles

Bei Störungen ist grundsätzlich die REICH-Servicezentrale zu benachrichtigen:

REICH GmbH, Ahornweg 37  
35713 Eschenburg  
Tel. 02774-9305-0  
Email: [info@reich-web.com](mailto:info@reich-web.com)

In anderen Ländern stehen die jeweiligen Servicepartner zur Verfügung.

Beanstandungen sind näher zu bezeichnen. Ferner ist die die Seriennummer des Gerätes sowie das Kaufdatum anzugeben.

Damit der Hersteller prüfen kann, ob ein Garantiefall vorliegt, muss der Endverbraucher das Gerät auf eigene Gefahr zum Hersteller bringen oder ihm übersenden.

Bei Einsendung ins Werk hat der Versand per Frachtgut zu erfolgen. Im Garantiefall übernimmt das Werk die Transportkosten bzw. Kosten der Einsendung und Rücksendung. Liegt kein Garantiefall vor, gibt der Hersteller dem Kunden Bescheid und nennt die vom Hersteller nicht zu übernehmenden Reparaturkosten; in diesem Fall gehen auch die Versandkosten zu Lasten des Kunden.

## 4. Haftungsausschluss

Reich GmbH übernimmt in keinem Fall die Haftung für Schäden die durch den Betrieb des Rangierantriebes, direkt oder indirekt, verursacht werden.

Die Garantie erlischt bei unsachgemäßer Anwendung, Montage oder Reparatur sowie durch normalen Verschleiß hervorgerufene Schäden.

## **Hinweis:**

**Typ und Seriennummer entnehmen Sie bitte dem Typenschild ihres Rangierantriebes.**



# Anhang A7 Konformitätserklärung

Deutsch



Konformitätserklärung gemäß dem Gesetz  
über Funkanlagen  
und Telekommunikationseinrichtungen (FTEG)  
und der Richtlinie 1999/5/EG (R&TTE)



Hersteller: Reich GmbH  
Ahornweg 37  
35713 Eschenburg

Produktbezeichnung: Rangierantrieb für Wohnwagen / Anhänger  
MoveControl Compact

Typenbezeichnung: 527-0510 527-05102  
527-0512 527-05122

Der Hersteller erklärt das dass Produkt bei bestimmungsgemäßer Verwendung den grundlegenden Anforderungen des §3 und den übrigen einschlägigen Bestimmungen des FTEG (Artikel 3 der R&TTE) entspricht.

Die Übereinstimmung des bezeichneten Produktes mit den Vorschriften der Richtlinie wird nachgewiesen durch die vollständige Einhaltung folgender Normen:

EN 300 220-3 V.1.1.1 (2000-09)  
ETSI EN 301 489-1 V1.2.1 (2000-08)  
ETSI EN 301 489-3 V1.2.1 (2000-08)  
EN 60950 : 2000

Aussteller Ort, Datum Zeichnungsberechtigter Unterschrift

Reich GmbH Eschenburg, den 22.01.2009 Armin Schaab

ppa.

1. Product description
2. Security advices
3. Mounting situation
4. Installation - mechanical
5. Installation - electrical
6. Startup / Operation
7. Emergency mode

## Appendix

- A1 Synchronization
- A2 Reset
- A3 Maintenance
- A4 Comments and tips
- A5 FAQ
- A6 Terms of Warranty
- A7 Declaration of Conformity

## Photo Index

- ① Scope of delivery
- ② Remote control handset
- ③ MotorDrive
- ④-⑦ Montage
- ⑧+⑨ Dimensions
- ⑩ Wiring diagram

In this manual, the term "MoveControl Compact" has been abbreviated to "MoveControl" to facilitate reading and to get a better overview.

The MoveControl is one of a range of technical products produced by Reich GmbH. The moving device was designed and manufactured based on practical experience and with greatest dilligence.

The MoveControl is clamped onto the chassis of the caravan or trailer. Before moving, the left and the right drive units are simply engaged onto the tyres. After moving they are released from the tyres.

There are two powerful 12 V electric motors which enable you to manoeuvre the caravan or trailer. The remote control allows effortless and safe moving. Symbols on the remote control show you the driving direction.

## 2. Security advices

**It is important that you read this manual carefully before installing and operation the RK Mover. Please keep it handy in your vehicle!**

The person who installs the MoveControl is responsible for the faultless and proper installation. We recommended that you to have the MoveControl installed by skilled staff from a specialized workshop. The MoveControl can be installed in front of or behind the axle.

Parts of the chassis, axle, suspension or the brake mechanism must never be removed, changed or affected. A perfect operation is only guaranteed if the MoveControl is correctly installed, if the tyre pressure is correct and if the drive rollers are in the correct distance from the tyres.

Reich GmbH assumes no liability for any kind of damage that might occur to a caravan or trailer because of the installation or the operation of the MoveControl.

In case of any damage due to a failure of the MoveControl, caused by a production fault, we only compensate for the maximum acquisition cost of the MoveControl within the guarantee period.

We reserve the right to change the moving drive of the MoveControl without notice, at any time.

The MoveControl is meant as a moving aid for caravans and other trailers, to be used on camping sites and private grounds.

It is not allowed to sell the MoveControl to the USA or to Canada, or to use it in those country's.

Reich GmbH reserves all rights. It is not allowed to duplicate, save or publish, by print, photo copy, micro film or in any way, neither electronically or mechanically, this installation and operation manual as well as its content without previous written consent of Reich GmbH.

BEFORE MOVING, PLEASE CHECK THAT THE FRICTION ROLLERS ARE ENGAGED ON TO THE TYRE (Pic. 3.5 = ON).

ONLY IN THIS POSITION THE RANKING PROCESS IS ALLOWED TO!

BEFORE TOWING THE CARAVAN, PLEASE CHECK THAT THE FRICTION ROLLERS ARE IN THE BACK POSITION (Pic. 3.4 = OFF).



**Before you release the friction rollers, please ensure that your brake is engaged to prevent your caravan rolling away!**

**When installing a caravan-moving device, in principle, the ground clearance of the caravan is reduced. When driving or moving, please be aware of the reduced ground clearance (80 mm minimum - 120 mm recommended ground clearance is required).**

**If you experience problems do not use the MoveControl. Please have the device checked at an authorized dealer.**

For all installation and maintenance work you should turn off the power supply with the isolation switch.

Ensure that no one turns the main switch on again and disconnect the battery (first the negative pole).

Working with the power connected is extremely dangerous.

Batteries have to be treated, stored or disposed of in accordance with the manufacturers instructions. Send old batteries to the recycling process.

Be careful of chemical burns: Battery acid is strongly corrosive.

Keeping children away from acid and batteries.

A solid seat of the battery has to be respected. Following notes on the battery and checking these regularly. Replacing or charging has to be carried out with great care.

### Hint:

We can accept no liability for damages that occur through non compliance with these instructions. Modifications and errors exempt.

### 3. Mounting situation

Floor caravan



L-profile

U-profile

The chassis frames of mobile homes and trailers are distinguished by L-profiles and U-profiles.

Depending on the mounting situation, different fastening kits are required, which are available as option.

Check the installation dimensions of your MoveControl by means of the table ③.

Never remove, modify or impair parts of the chassis, of the axle suspension or of the brake gear. In Germany, any modification of the chassis is subject to the approval of a motorcar expert.



Please make enquiries concerning the approval of the MoveControl and the accessories for your vehicle regarding your country!

## 4. Installation mechanical

Place your caravan or trailer on a level surface. Preferably a lifting ramp or an assembly pit. If you use a car-jack, please make sure that the caravan or trailer is secured with adequate supporting blocks.



**Working under the vehicle without support and security measures can cause danger to your life!**

Take all parts out of the packing and arrange them on the floor in front of you.

### M1 Determine ideal position Fig. 8.1

Determine the **ideal position** in front of and behind the axle. When doing this, please note the following:

- the distance between the lower edges of the chassis and the floor (**min. 50 mm !**)
- Frame bottom line and ground (recommended ground clearance min. 120 mm)
- additional parts fixed on the trailer, such as waste-water pipes, spare wheel, etc.

### M2 Mounting frame and clamping plates Fig. 4.1 to 4.5

Fasten the lower mounting plate + clamp at the mounting frame by means of the screws M10x30 and the self-locking nuts M10 ISO7040. Please fix the nuts only by hand.

Position the mounting frame at the chassis, as shown in fig. 4.3. The distance from the centre of the mounting frame to the tyre is approx. 200 mm.

**Caution:** Ensure that the short lateral projection of the mounting frame is directed towards the tyre!

Now, fasten the upper clamping plate using the screws M10x60 mm and the appropriate self-locking nuts M10 ISO7040. Please fix the nuts only by hand.

### M3 Mounting stabilizer bar Fig. 5.1 + 5.2

#### ATTENTION!

The length of the stabilizer bar has to be adjusted to the vehicle in accordance with the mounting dimensions given under pic. 8.1 and 9.1.

If the stabilizer bar does not enter in the square axle of the drive unit for at least **300 mm**, you must use a (optional available) longer stabilizer bar. Otherwise the optimal function cannot be guaranteed.

If the enclosed stabilizer bar is too long, it must be shortened correspondingly.

Determine the exact centre of the stabilizer and mark it.

Insert the **stabilizer bar** into the rectangular tube of the mounting frame being already installed.

Place the other mounting frame above the other end of the stabilizer rod and fasten also the mounting frame to the vehicle chassis using the clamping plates. Only tighten the screws finger-tight.

Align the **stabilizer bar** centrally and tighten its clamping screws finger-tight.

### M4 Drive unit Fig. 6.1 + 6.2

Ensure that the short lateral projection of the mounting frame is directed towards the tyre (fig. 4.3).

Fasten the drive units at the mounting frame using the self-locking screws M10x14 mm (can be recognized by the red barrel) and use the washers.



## 4. Installation Mechanik

### M5 Position indicator Fig. 6.3 + 6.4

Fasten the position indicator using the screws M5x10 mm.  
Make sure that the drive units are in the disconnected position (Fig. 3.4 = Off).

### M6 Orientation Fig. 8.1 to 8.3 and 9.3

The two sides of the move control must now be oriented in such a way, that the required installation dimensions according to fig. 8.1 to 8.3 are observed. In tilted-away position, the distance between the driving rollers and the tyres must be approx. **15 - 20 mm**. Use the little wooden block as a measure (Fig. 9.3).

### ATTENTION!

For adjusting the distance the wheel must be under full load and that the caravan must stand on a flat underground.

### M7 Fastening the stabilizer bar Fig. 5.2

Now fasten the bolts with 80 Nm to fix the **stabilizer bar** and secure the bolts with the locknuts.

Make sure that the centre of the stabilizer, which you marked, is still in the centre below the caravan or trailer.

### M8 Torque the clamping plates Fig. 4.5

Tighten all fastening screws of the clamping plates with a tightening torque of **80 Nm**. Never turn back the self-locking nuts M10 ISO7040. If the seat of the clamping plates must be changed after tightening, use new lock nuts.

### M9 Tighten the clamping plates Fig. 7.1 to 7.5

The clamping plates are tightened by a total of 6 screws M8x40 mm.  
The tightening torque for all screws is **35 Nm**.  
After being tightened, fix the screws using the nuts M8.

### M10 Check Fig. 7.7 + 7.8

Finally, please check the correct seat and the condition of the clamping plates, and check the fastening screws and clamping screws with the lock nuts for completeness.  
The fastening screws must be locked with self-locking nuts ISO7040.

## 5. Installation electrical → 10

**Disconnect** the 12 V and 230 V supply from the battery and the electricity supply.



**Working with the electrical installation without previously disconnecting the electricity supply may cause danger to your life!**

### E1 Installation basic station

Choose a suitable installation place for the **Basic Station**, such as the storage area under seats, however, as near as possible to the battery.

The installation can be made on the floor or against the wall. When selecting the place, make sure that the Basic Station can be conveniently accessed from the outside, in case you have to use the cable for the remote control.

Now fix the Basic Station with 4 screws. For the connection of the Basic Station, please drill 4 **holes**, each with a diameter of 6 mm, into the vehicle floor. Make sure that there are no installations or supporting parts in or below the floor, in the area of the drillings. Place the cables through the holes. Remove the housing lid of the Basic Station by loosening the 2 screws.

### E2 Connection of the drive motors

Now lay the **6 mm<sup>2</sup>** cables of the left and right drive unit to the Basic Station. Mount the cables on the motor as shown in the wiring diagram ⑩ and fig. 3.1

**Attention:** On the right side, the connections of the motor are to be exchanged!

For the installation and fixing of the cables please use the clamps provided. As a protection against sharp edges, please use suitable electrical insulation sleeves, which are available in special shops. Mark the cables for the left and the right drive units.

The cable for the left and the right drive units should be the same length. Avoid loops. If possible, install the + (plus) and - (minus) cable separately, with a space between them. Halten Sie die Kabellängen immer so kurz wie möglich.

Now cut the cables to correct length and from the ends remove approx. 5 mm of the insulation. Fix the ring connectors by use of crimping pliers.

Make sure that they are properly fixed!

Mount the cables as shown in the wiring diagram ⑩.

**Attention:** Always connect the cables at the base station according to their colour in the correct phase!

### E3 Connecting MotorDrive

Connection of the cables 1.5 mm<sup>2</sup> for the motor drive is identical to the connection of the cables for the drive motors, according to the connection plan ⑩ as well as fig. 3.1.

**Attention:** In contrast to the cables of the drive motors, these cables must always be connected in the correct phase on both sides!

### E4 Zuleitung Spannungsversorgung

Now connect the 10 mm<sup>2</sup> cables to the **battery**. The **isolation switch** is to mount into the plus (+) line. The switch should be accessible from outside. The recommended position is in the area of the access door or of a flap of the storage box. As a protection against sharp edges, please use electrical installation sleeves. The distance between battery and Basic Station should never exceed the length of the enclosed cables. Je kürzer die Kabel, desto besser.

## 5. Installation electrical → ⑩



**Make sure that you never exchange the Positive (+) and Negative (-) of the electricity supply!**

Make sure that all cables are installed properly, solidly and without any friction.

Carefully seal any holes with suitable sealing material, from the inside and the outside.

### E5 Basic station

Fix the housing lid of the Basic Station.

Mount the **antenna cable** in accordance with the notes on the Basic Station. If the radio signal reception is poor, then you extend the antenna to 54 cm. The cable should be taken outside the vehicle taking care that the aerial does not come into contact with any metal parts.

### E6 Connection D-Plus (Safety circuit)

If the D-Plus signal of the vehicle has been connected to the contact and a signal is supplied, the MoveControl cannot be started. This kind of safety circuit prevents any operation being not appropriate.

### E7 Connection battery

Now connect the 10 mm<sup>2</sup> cables to the **battery**. The electrical installation is now completed.

## 6. Startup / Operation → ②

Take your caravan or trailer outdoors. We suggest you choose a large area with sufficient safety margin to people and objects until you have enough experience in operating the MoveControl.



**Be careful that no one is in the moving area while manoeuvring the caravan!**

**Also check on the side of the caravan which turned away from you.**

**Keep a safe distance during moving.**



**Always keep sufficient distance of the friction rollers after maintenance or cleaning.**

**Switching plant absolutely current-free and safeguarding vehicle against roll away at works in the area of the friction rollers.**

**Caution:** If the driving rollers will not turn, the reset procedure must be effected at the base station or a resynchronisation of the remote control and the receiving unit (base station) must be effected.

### B3 Engaging the friction rollers:

First, travel the friction rollers to the tyres using the remote control.

Simultaneously push the two arrow keys on the remote control and keep them pressed until the driving rollers are completely extended:



As soon as the final position is reached, the MotorDrive will be switched-off automatically. Only in this position the moving process is allowed to!

Undo the handbrake of your caravan.

### B1 Turn ON System

Turn ON the isolation switch.



Make sure that both drive units have been disconnected from the vehicle tyres.

### B2 Turn ON MoveControl



Activate the MoveControl by means of a double click on the I/O key at the remote control (ON) - the LED will be lighting.

Check the function of the MoveControl by pushing the buttons on the remote control.

### B4 Moving



Now you can execute the movements according to the symbols shown on the remote control. The vehicle only moves as long as you keep the buttons pushed down.

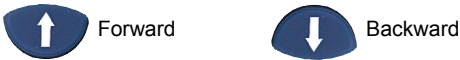
If no key should be actuated within 20 seconds, the remote control will be switched-off automatically and must be switched-on again.

# 6. Startup / Operation → ②

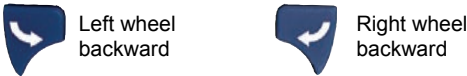
## B5 Direction keys:

The integrated "Soft-Start" gives an acoustic signal when starting to move which is meant as a warning signal of a caravan or trailer starting to move.

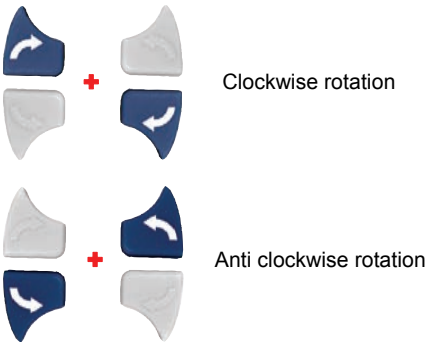
The movement buttons have to be pressed respectively one by one. The arrows by the buttons show the respective direction of motion.



Curve drive:



Rotation (pushing 2 buttons simultaneously) :



If the movements do not correspond to the symbols on the remote control, the cable connections of the right and the left drive units need to be checked and - if necessary - exchanged (see wiring diagram ⑩).

It is important that in such a case you turn the isolating switch off and disconnect the Basic Station from the electricity supply.



**Make sure that you never exchange the Positive (+) and Negative (-) of the electricity supply.**

## B6 Disengaging the friction rollers:



**Before you release the friction rollers, please ensure that your brake is engaged to prevent your caravan rolling away!**

When the shunting process is finished, the driving rollers are removed from the tyres by simultaneously pressing the two arrow keys:



In final position, the MotorDrive will be switched-off automatically.

## B7 Turn OFF MoveControl



Turn off the MoveControl by pushing the I/O button once at the remote control. The red LED will turn OFF.

The drive units must not be left connected to the tyres for long periods of time, as this can result in damage to the tyres. Movement with a motor vehicle while the drive units are connected is not allowed, as the caravan or trailer as well as the motor vehicle can be damaged.

## B8 Turn OFF System

Turn OFF the isolation switch.



Pull on the handbrake and/or secure your caravan or trailer against rolling away with the help of chocks.

# 7. Emergency mode

## N1 Operation with cable - Fig. 2.2

Radio interferences might also be the cause for improper operation of the remote control. In that case use the connection cable and connect the remote control to the Basic Station.



Connection of the cable in the remote control is effected by opening the battery compartment on the lower side and by insertion of the plug into the socket being located near the batteries.

## N2 Batteries - Fig. 2.2

The cable also can be used if the batteries of the remote control are used up.

Only use leak-proof batteries 1.5 V Type AA. Observe PLUS/MINUS when inserting new batteries!

Empty, worn out batteries might be leaky, which might result in damage of the remote control! Remove the batteries, if the remote control has not been used for an extended period.

Any guaranty claim for damages caused by leaky batteries is void.

## N3 Engaging and disengaging the friction rollers by hand (Emergency mode Motordrive - Fig. 3.2 to 3.5):

Use a suitable screw-driver to lever the orange control lever out of the housing rear, until it can be turned over the housing (fig. 3.2).

Turning clockwise = Engaging - ON (Fig. 3.3 and 3.5)

Turning anticlockwise = Disengaging - OFF (Fig. 3.3 and 3.4)

**Caution:** The drive unit must always be travelled to the corresponding final position!!

English

# Appendix A1 - A3

## A1 Synchronization

Following a malfunction or after exchanging an electronic part a synchronization procedure must be carried out. Proceed as follows and avoid pauses of more than 2 seconds:



If necessary turn the remote control OFF = push one time



System ON = turn isolation switch on



Reset-button = push and hold!



Handset turn ON = Double click

LED remote control      ⇒ On  
LED basic station



Handset turn OFF = push one time

LED remote control      ⇒ Off  
LED basic station



Release reset-button

The synchronization is completed.

**Attention! Avoid pauses of more than 2 seconds during the synchronization, otherwise the synchronisation has to be restarted.**

After approx. 20 seconds, the remote control will be switched-off automatically, if there were no entries!

## A2 Reset

The reset process is only required if the LED of the E-box is illuminated. This is an error signal (for example overload) - the LED is usually off.

When resetting the overload protection reverts to its normal position.



Turn ON handset = Double click



Reset-button = push



LED basic station ⇒ Off



Turn OFF handset = single click

The reset process is complete.

**Attention!** If the LED does not go out after repeating reset procedure for several times, please contact your dealer.

## A3 Maintenance

- A) At least once a year please have your MoveControl maintained and visually inspected as described below:
- Cleaning of the complete drive unit.
  - Application of suitable lubricant to all moving parts (e.g. silicon spray).
  - Check of the distance between the drive rollers and the tyres as well as a checking the tyre pressure.
  - Visual inspection for damage of the cables and the electrical connections.
  - Check battery voltage.
- B) Before moving please check if the moving drive is free of dirt, sand and debris.
- C) In case of failures or problems please contact your supplier.

# Appendix A4 Comments and hints + A5 FAQ's

## A4 Comments and hints

- A) You can also use the MoveControl to connect the caravan or trailer to your motor vehicle.
- B) Before starting your motor vehicle, make sure that both drive units have been disconnected (Fig. 3.4 = OFF).
- C) Please use chocks for kerbs or other similar obstacles.
- D) Keep the remote control, the connection cable and the manual in a dry place, inside the case provided.

- E) The MoveControl is equipped with an electrical overload protection and automatically switches off in case of overload. After an electric overload please run the reset procedure as written in appendix A2.
- F) If the remote control or the Basic Station has to be replaced you have to run a synchronization procedure as written in appendix A1.
- G) If necessary, replace the batteries in your remote control (Fig. 2.2). To do this push off the lid on the back of the remote control, in the direction of the arrow. Remove the battery and replace it with a new one of the same type.

## A5 FAQ's

### **Does the MoveControl fit any chassis ?**

The MoveControl fits the majority of caravan chassis. For special installations additional brackets are available.

### **The spare wheel prevents the installation of the MoveControl.**

Spare wheel carrier brackets allow us to reposition the spare wheel.

### **The MoveControl gets over itself very strongly.**

Provided that the stabilizer bar not min. 300 mm projects into the respective frame, a prolonged stabilizer bar has to be used.

### **The MoveControl cannot be switched on with the remote control.**

The isolation switch is not turned on.  
The remote control is not synchronized with the E-box.  
The power supply is too low.

### **The friction rollers turns at the tyre.**

The distance between friction rollers and tyres is too great. The distance must be 15 - 20 mm. Check tyre pressure and increase if necessary. The MoveControl gets over itself too strongly (see above).

### **During moving the vehicle jerks.**

The supply cables or battery capacity is too small.

The minimum capacity of the battery should be 75 Ah.

The battery of the remote control is consumed. Replace battery or fit the connecting the cable.

Aerial signal disrupted due to screenings or magnetic fields. Antenna cables can be extended to 54 cm total length and taken to the outside. Take care that the cable does not come into contact with metal parts.

### **The red LED of the Basic Station is illuminated during the operation permanently and the MoveControl does not react any more.**

The overload protector has triggered. At strong load the electronics switches off. Carry out reset procedure.

The cables to the drive motors are different lengths, they should be the same.

### **The MoveControl drives exactly opposite to that shown on the illustrations on the remote control.**

The electronics are not attached according to the wiring diagram ®.

### **The MoveControl pulls to one side.**

The cables to the drive motors are different lengths.

The distance between friction rollers and tyres is not parallel.

The tyre pressure or the weight distribution is different.

# Anhang A6 Garantiebestimmungen

## 1. Warranty Case

The manufacturer grants a warranty for malfunctions in the appliance, which are based on material or production faults. In addition to this, the statutory warranty claims against the seller remain valid.

A claim under warranty shall not pertain:

- for wearing parts and in cases of natural wear and tear

- as a result of non original Reich parts being used in the appliances

- as a consequence of failure to respect the manufacturer's instructions for installation and use
- as a consequence of improper handling

- as a consequence of improper transport packing.

## 2. Scope of Warranty

If a move control, which has been purchased from January 2006, has been registered to be returned within 4 weeks from the purchase date with enclosed warranty registration card being completely filled in, Reich GmbH grants a warranty of 36 months from the purchase date. In case of assertion of a warranty claim, the original sales voucher is to be submitted.

The warranty is valid for defects according to subparagraph 1, which are occurring within 36 months as from conclusion of the purchase contract between the seller and the end-consumer. The manufacturer will remove such deficiency by subsequent fulfilment, i. e. at his discretion, either by repair or compensation delivery. If the manufacturer provides service under warranty, the term of warranty shall not recommence anew with regard to the repaired or replaced parts, rather the old warranty period shall continue to run. More extensive claims, in particular claims for compensatory damages by purchasers or third parties are excluded. This does not affect the rules of the product liability law.

The manufacturer shall bear the cost of employing the REICH customer service for the removal of a malfunction under warranty, in particular transportation costs, travelling expenses, job and material costs, as long as the service is carried out in Germany.

Additional cost based on complicated removal and installation conditions of the appliance (e. g. removal of furniture or parts of the vehicle body)

do not come under warranty.

The warranty for manufacturing defects of driving rollers is 36 months.

Removal of sharp-edged stones from the tyres is absolutely required prior to use of the move control.

## 3. Assertion of the warranty case

Generally advise the REICH service department in case of failure:

REICH GmbH, Ahornweg 37

35713 Eschenburg, Germany

Phone +49 (0) 2774-9305-0

Email: [info@reich-web.com](mailto:info@reich-web.com)

For any other country, the corresponding service partners are at disposal.

Complaints are to be described in detail. Furthermore, the serial number of the appliance as well as the purchase date shall be advised.

The end consumer shall bring or send the appliance to the manufacturer on his own risk, to enable the manufacturer to check, if it is a warranty case.

In case of return to the factory, the mode of transport shall be by freight. In case of warranty, the factory bears the transport costs or the cost for delivery and return. If the damage is deemed not to be a warranty case, the manufacturer shall notify the customer and shall specify the repair cost, which shall not be borne by the manufacturer; in this case, the customer shall also bear the shipping costs.

## 4. Disclaimer

Reich GmbH does not assume any liability, neither directly nor indirectly, for damages, which have been caused by the operation of the move control.

The warranty will be void in case of improper application, installation or repair, as well as for damages resulting from normal wear.

## **Attention:**

**Type and serial number can be drawn from the nameplate of your move control.**



# Appendix A7 Declaration of Conformiy



Declaration of Conformity in accordance  
with the Radio and Telecommunications  
Terminal Equipment Act (FTEG)  
and Directive 1999/5/EG (R&TTE)



English

Manufacturer: Reich GmbH  
Ahornweg 37  
35713 Eschenburg

Description: Moving device for caravan / trailer  
MoveControl Compact

Type: 527-0510 527-05102  
527-0512 527-05122

The manufactures declares that the above specified product complies with the essential requirements of §3 and other relevant provisions of the FTEG (Article 3 of the R&TTE Directive), when used for its intended purpose. The accordance of the product with the directive may be evidenced by the complete compliance of the following standards:

EN 300 220-3 V.1.1.1 (2000-09)  
ETSI EN 301 489-1 V1.2.1 (2000-08)  
ETSI EN 301 489-3 V1.2.1 (2000-08)  
EN 60950 : 2000

Supplier	City, Date	Authorized signatory	Signature
Reich GmbH	Eschenburg, 22.01.2009	Armin Schaab	

ppa.

1. Description du produit
2. Prescription de sécurité
3. Situation de montage
4. Installation - Mécanique
5. Installation - Electrique
6. Mise en service / Emploi
8. Mode de secours

## Appendice

- A1 Synchronisation
- A2 Redémarrage
- A3 Entretien
- A4 Remarques et astuces
- A5 FAQ
- A6 Déclaration de garantie
- A7 Déclaration de conformité

## Index d'images

- ① Matériel fourni
- ② Commande à distance
- ③ MotorDrive
- ④-⑦ Montage
- ⑧+⑨ Cotes de montage
- ⑩ Plan de connexion

Pour des raisons de simplicité et de clarté, on utilise dans ce mode d'emploi la désignation «MoveControl» au lieu de «MoveControl Compact».

Le MoveControl fait partie d'une gamme de produits techniques de la Sarl Reich. Le mécanisme de manœuvre a été conçu et fabriqué avec le plus grand soin sur la base de l'expérience.

Le MoveControl est monté de façon inamovible sur la caravane ou la remorque. Pour la manœuvre, il suffit d'accoupler les unités d'entraînement (galets) aux pneus et de les désaccoupler des pneus lorsque la manœuvre est finie.

La caravane respectivement la remorque est actionnée par deux moteurs électriques de 12 V. La commande à distance fournie assure avec précision et confort la manœuvre. Les symboles sur la commande correspondent aux sens de déplacement.

## 2. Prescription de sécurité

**Lisez impérativement et soigneusement ce mode d'emploi avant l'installation et la mise en route, le conserver à portée de main dans le véhicule!**

L'installateur porte l'entière responsabilité d'une installation absolument conforme. Il est souhaitable d'utiliser les services d'une entreprise spécialisée et compétente. Le montage peut se faire devant ou derrière l'essieu. En aucun cas il ne faut démonter, modifier ou altérer des pièces du châssis, de la suspension de l'essieu, du système de freinage. Un fonctionnement irréprochable n'est assuré qu'en cas de montage correcte, pression des pneus correcte et éloignement convenable entre les rouleaux de commande et les pneus.

La sarl Reich n'est en rien responsable de tout dommage survenu à une caravane ou à une remorque de tout type suite à une erreur dans le montage ou l'utilisation du MoveControl.

Dans le cas d'un dommage causé par un MoveControl défectueux, nous dédommageons tout au plus des frais d'acquisition du MoveControl, dans le cadre de la garantie.

Nous nous réservons le droit de modifier le système de manœuvre MoveControl, à tout moment et sans avertissement.

Le MoveControl est conçu comme aide à la manœuvre pour caravane et autre remorque sur les campings et terrains privés; en aucun cas sur la voie publique.

La vente vers ou aux États Unis, vers ou au Canada, l'utilisation dans ces pays du MoveControl est interdite.

La Sarl Reich se réserve tout droit de reproduction ou mémorisation de ce mode d'emploi ou de son contenu, que ce soit par le biais d'impression, de photocopie, microfilm ou autre méthode électronique ou mécanique. Une auto-risation écrite préalable est nécessaire.

AVANT DE MANŒVRER LE VÉHICULE, IL FAUT VÉRIFIER IMPÉRATIVEMENT QUE LES ROULEAUX DE COMMANDE SE TROUVENT AUX PNEUS/SONT EN POSITION (Fig. 3.5 = ON).

IL NE FAUT PAS MANŒVRER LES ROULEAUX DE COMMANDE SE TROUVANT DANS UNE AUTRE POSITION!

AVANT DE PARTIR EN VOYAGE, VÉRIFIEZ AUSSI QUE LES ROULEAUX DE COMMANDE SE TROUVENT EN POSITION ARRIÈRE (Fig. 3.4 = OFF).



Avant de désaccoupler les rouleaux de commande (position OFF), sécurisez votre véhicule pour éviter qu'il ne se déplace intemestivement!

**Par l'installation d'un système de manœuvre pour caravanes, l'hauteur libre au-dessous de la voiture est principalement diminuée.**

**Quand vous roulez ou manœuvrez la caravane, veuillez donc observer l'hauteur réduite (80 mm d'hauteur au minimum – 120 mm d'hauteur recommandée est nécessaire).**

**En cas de dérangements il ne faut pas mettre en route le MoveControl!**

Faites vérifier le MoveControl par une entreprise autorisée et compétente.

Pour tous les travaux d'installation, d'entretien et d'assemblage, il faut couper l'alimentation électrique par l'interrupteur principal, l'assurer contre la remise en marche et débrancher la batterie (d'abord le pôle négatif).

Travailler sous tension présente un danger de mort.

Il faut traiter, déposer resp. éliminer les batteries selon les instructions du fabricant. Il faut recycler les vieilles batteries.

Danger de brûlure par acide: L'acide d'accumulateurs est fortement caustique. Tenez les enfants éloignés de l'acide et des batteries.

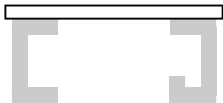
Veuillez à ce que la batterie soit bien fixée. Suivez les conseils mentionnés sur la batterie et vérifiez celle-ci régulièrement.

### Remarque:

La sarl Reich n'est en rien responsable de tout dommage survenu suite à la non-observation de ce mode d'emploi. Sauf erreur et modification.

### 3. Situation de montage

Plancher caravane



Profilé en L

Profilé en U

Concernant les châssis des caravanes et des remorques, on distingue entre des profilés en L et des profilés en U.

Au fur et à mesure de la situation de montage, il vous faut par conséquent de différents jeux de pièces de fixation supplémentaires étant disponibles en option.

Vérifiez les cotes de montage de votre MoveControl à l'aide du tableau ⑧.

Ne démonter, modifier ou altérer des pièces du châssis, de la suspension de l'essieu, du système de freinage en aucun cas.



Veuillez vous renseigner dans votre pays sur les conditions de réception du système de manœuvre et de l'accessoire pour votre véhicule!

## 4. Installation Mécanique

Installez votre caravane ou remorque à une hauteur aisée. Un pont élévateur ou une fosse de montage sont à privilégier. Si vous utilisez un cric roulant, veillez à ce que la caravane ou la remorque soit bien calée sur des chandelles.



**Travailler sous un véhicule sans mesures adéquates de calage et de sécurité présente un danger de mort**

Retirez toutes les pièces de l'emballage et étalez les devant vous.

### M1 Détermination de la position de montage Image. 8.1

Déterminer l'**endroit idéal** devant ou derrière l'essieu pour le montage. Tenez alors compte de:

- l'espacement entre le plancher du véhicule et les bords inférieurs du châssis (**min. 50 mm !**)
- les bords inférieurs du châssis et le sol (hauteur libre recommandée au-dessous du véhicule caravane ou remorque min. 120 mm)
- les éventuelles pièces rajoutées à la remorque, par ex un robinet d'eau, une roue de secours etc.

### M2 Cadre et plaques de serrage Image 4.1 à 4.5

Fixez la plaque de montage inférieure + étrier sur le cadre au moyen des vis M10x30 mm et des écrous autobloquants M10 ISO 7040. Les écrous doivent être juste serrés à la main.

Positionnez le cadre contre le châssis, comme illustré sur l'image 4.3. La distance entre le centre du cadre et la roue est de 200 mm environ.

**Attention:** Vérifiez que l'épaulement du cadre soit orienté côté roue!

Fixez maintenant la plaque de serrage supérieure au moyen des vis M10x60 mm et des écrous autobloquants correspondants M10 ISO7040. Serrer les écrous à la main.

### M3 Montage de la barre stabilisatrice Image 5.1 + 5.2

#### ATTENTION!

Il faut adapter la longueur du stabilisateur aux cotes spécifiées sous images 8.1 et 9.1 conformément au véhicule.

Si le stabilisateur fourni ne dépasse pas dans le tuyau carré de l'élément propulsif de 300 mm au minimum, utilisez un stabilisateur plus long. Sinon le bon fonctionnement ne peut pas être garanti.

Si le stabilisateur fourni est trop long, il faut le raccourcir à l'avenant.

Déterminez le milieu exact du stabilisateur et marquez-le.

Poussez la barre stabilisatrice dans le tuyau carré du cadre déjà monté.

Glissez le deuxième cadre par-dessus l'autre bout de la barre stabilisatrice et fixez-le également sur le châssis au moyen des plaques de serrage. Serrer les vis "à la main".

Centrez la **barre stabilisatrice** et serrez les vis de serrage pour la barre à la main.

### M4 Élément propulsif/unité d'entraînement Images 6.1 + 6.2

Vérifiez que l'épaulement du cadre soit orienté côté roue (image 4.3)

Fixez les unités d'entraînement sur le cadre au moyen des vis autobloquantes M10x14 mm (reconnaissable à la tige rouge) en utilisant des rondelles.



## 4. Installation Mécanique

### M5 Indicateur de position Images 6.3 + 6.4

Fixez les indicateurs de position au moyen des vis M5x10 mm.  
Vérifiez que les unités d'entraînement sont repliées (image 3.4 = Off).

### M6 Alignement Images 8.1 à 8.3 + 9.3

Aligner les deux côtés du système de manœuvre tout en respectant les cotes de montage requises conformément aux images 8.1 à 8.3. En **état replié**, veillez à une distance de **15 - 20 mm** environ entre les galets d'entraînement et les pneus. Pour mesurer, utilisez le petit bloc de bois au milieu du pneu (image 9.3).

### ATTENTION!

Pour régler l'espacement il faut charger la roue à pleine, c'est à dire que la caravane doit se trouver au sol sur une surface plane et idéalement chargée

### M7 Serrage de la barre stabilisatrice Image 5.2

Pour fixer la **barre stabilisatrice**, serrez les vis de 80 Nm en les bloquant au moyen des contre-écrous.

Veillez à ce que le centre du stabilisateur marqué au préalable se trouve encore à la bonne position (centré) sous la caravane ou la remorque.

### M8 Serrer les plaques de serrage Image 4.5

Serrez maintenant toutes les vis de fixation des plaques de serrage d'un couple de serrage de **80 Nm**. Ne jamais reserrer les écrous autobloquants M10 ISO 7040 après un serrage. Si la position des plaques de serrage doit être changée après le serrage, veillez à utiliser des nouveaux contre-écrous.

### M9 Tension des plaques de serrage Images 7.1 à 7.5

Les plaques de serrage sont tendues au moyen de 6 vis M8x40 mm en tout.  
Le couple de serrage pour toutes les vis est de **35 Nm**. Serrez les vis, et après contre-serrez-les à l'aide des écrous M8.

### M10 Contrôle Images 7.7 + 7.8

Pour finir, vérifiez la bonne fixation et l'état des plaques de serrage ainsi que l'intégralité des vis de fixation et de serrage y compris les contre-écrous.

Il est impératif que les vis de fixation soient bloquées au moyen des écrous autobloquants ISO 7040.

## 5. Installation Électrique → ⑩

Séparez l'alimentation en 12 V et 230 V de la batterie et du secteur.



**Attention: travailler à l'installation électrique sans avoir, au préalable, coupé l'alimentation est un danger mortel!**

### E1 Installation de la station de base

Déterminer l'endroit de l'installation, par exemple un coffre de siège ou de lit, pour la station de base, le plus proche possible de la batterie

Le montage peut se faire au sol ou au mur. Lorsque vous choisissez l'emplacement pour monter les station de base, veillez à ce que cell-ci soit facile à atteindre de l'extérieur pour pouvoir mettre un câble pour la télécommande.

Fixer maintenant la station de base en utilisant 4 vis.

Pour le raccordement à la station de base, percez 4 trous de 6 mm de **diamètre** dans le plancher du véhicule. Assurez-vous qu'autour des trous ne se trouve aucune installation ou partie portante dans ou sous le plancher. Passez les câbles dans les trous.

Retirez la protection de l'armoire électrique en dévissant 2 vis à empreinte en croix.

### E2 Connexion des moteurs d'entraînement

Tirez maintenant les **câbles de 6 mm<sup>2</sup>** des éléments propulsifs gauche et droit vers le station de base.

La connexion des câbles au moteur est effectuée conformément au plan de connexion ⑩ et à l'image 3.1.

**Attention:** Sur la droite, les connexions au moteur sont à intervertir!

Pour la pose et la fixation des câbles, utilisez les étriers de serrage fournis. Comme protection contre des bords tranchants, il est conseillé d'utiliser des tubes d'installation électriques, disponibles dans le commerce spécialisé. Marquez les câbles pour les éléments propulsifs droit et gauche.

Les câbles pour les éléments propulsifs droit et gauche doivent être également longueur (ne pas les couper). Évitez les boucles.

Si possible, montez les câbles + et -en ménageant un espace libre entre. Tenez la longueur de câble aussi courte que possible, mais toujours de la même longueur.

Coupez la bonne longueur de câble et dénudez-le à chaque bout sur une longueur d'environ 5 mm. Fixez les cosses de câble fournies au moyen d'une pince à cosse terminale.

Attention à la fixation!

Fixez les câbles selon le schéma de connexions ⑩.

**Attention:** À la station de base, il faut toujours raccorder les câbles selon leur couleur en respectant leurs phases!

### E3 Connexion du Motordrive

Raccordez les câbles de 1,5 mm<sup>2</sup> pour le Motordrive, en procédant de la même manière que pour le raccordement des câbles pour les moteurs d'entraînement et conformément au plan de connexion ⑩ et à l'image 3.1.

**Attention:** Contrairement aux câbles des moteurs d'entraînement, il faut toujours raccorder les câbles en respectant leurs phases sur les deux côtés!

### E4 Conduite d'alimentation

Posez maintenant le câble de **10 mm<sup>2</sup>** de la batterie vers l'armoire électrique. Introduisez l'**interrupteur principal** fourni sur le câble plus (+). Celui-ci doit être facile à atteindre de l'extérieur. On conseille de le mettre vers une porte d'entrée ou le couvercle d'un espace de rangement. Utilisez là aussi des tubes d'installation électrique, que vous trouverez dans le commerce spécialisé, afin d'éviter les bords coupants. L'espacement entre le station de base et la batterie ne doit JAMAIS dépasser la longueur des câbles fournis. On conseille de tenir les câbles le plus court possible.

## 5. Installation Électrique → ⑩



**N'intervertissez en aucun cas le plus (+) et le moins (-) de l'alimentation!**

Contrôlez encore une fois que tous les câbles soient solidement fixés, sans risque frottement aucun.

Etanchez soigneusement les trous avec la masse de colmatage de l'intérieur et de l'extérieur.

### **E5 Station de base**

Montez le couvercle de l'armoire électrique.  
Posez le câble d'antenne selon les renseignements indiqués sur la station de base.  
Si la puissance d'émission et de réception ne suffit pas, prolongez le câble à une longueur de 54 cm et conduisez-le vers l'extérieur. Veillez à ce que l'antenne ne touche pas des pièces métalliques.

### **E6 Raccordement D-Plus (circuit de sécurité)**

Si vous avez raccordé le signal D-plus du véhicule au contact et si un signal se présente, vous ne pouvez pas mettre en marche le MoveControl. Grâce à un tel circuit de sécurité vous pouvez éviter la marche non conforme à la destination.

### **E7 Raccordement batterie**

Branchez maintenant le 10 mm<sup>2</sup> câble 12 V à la **batterie**. L'installation de station de base est maintenant finie.

## 6. Mise en service / Emploi → ②

Conduisez votre caravane/remorque dans une zone peu fréquentée à distance de toute personne ou tout objet, car manœuvrer avec le MoveControl nécessite un petit apprentissage.



Veillez à ce que personne ne se trouve près de la remorque ou de la caravane pendant que vous la manœuvrez!

Vérifiez aussi ce côté de la remorque ou de la caravane qui est hors de votre vue.

Tenez vous à une distance de sécurité suffisante pendant que vous manœuvrez.



Tenez vous toujours une distance suffisante par rapport aux rouleaux de commande – même pendant des travaux de maintenance ou de nettoyage.

Quand vous travaillez près des rouleaux de commande, il faut impérativement désaccoupler l'alimentation électrique et faire des préparatifs pour éviter que le véhicule se mette en mouvement.

**Attention:** Si les galets d'entraînement ne tournent pas, il faut effectuer la procédure de reset à la station de base, ou procéder à une nouvelle synchronisation de la télécommande avec la station de base.

### B3 Plaquage des galets d'entraînement:

A l'aide de la télécommande, mettez les galets d'entraînement en contact avec les pneus.

Veillez appuyer sur les deux touches de la télécommande en même temps et maintenez-les appuyées aussi longtemps que les galets d'entraînement sont complètement sortis:



Dès que vous avez atteint la position finale, le MotorDrive est arrêté automatiquement.

Ne manœuvrer le véhicule dans une autre position!

Lâcher le frein à main de votre caravane ou remorque.

### B1 Appuyez système ON

Appuyez sur l'interrupteur principal ON.



Assurez-vous que les deux éléments propulsifs soient bien désaccouplés des pneus.

### B2 Appuyez MoveControl ON



Activez le MoveControl par un double-clic sur la touche I/O de la télécommande - la LED s'allume.

Vérifiez le bon fonctionnement du MoveControl en activant les touches de la commande à distance.

### B4 Manœuvrer



Vous pouvez dès lors manœuvrer selon les symboles représentés sur la télécommande. Le véhicule ne bouge qu'aussi longtemps que vous tenez une touche appuyée.

Au cas où vous n'actionneriez aucune touche en l'espace de 20 secondes, la télécommande s'éteint automatiquement. Il faut l'allumer de nouveau.

## 6. Mise en service / Emploi → ②

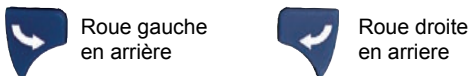
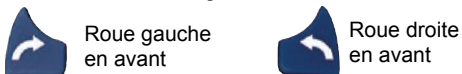
### B5 Bouton de direction:

Le "soft-start" installé produit un petit sifflement au démarrage. Ce dernier a été conçu pour prévenir qu'une caravane ou remorque se met en mouvement.

N'appuyez que sur une seule touche de mouvement à la fois. Les flèches sur les touches représentent la direction de mouvement respective.



Mouvements de virage:



Rotation:  
(appuyer sur 2 touches en même temps) :



Dans le cas où les manœuvres ne correspondent pas à celles indiquées sur la télécommande, il faut vérifier les raccordements des câbles des éléments propulsifs droit et gauche à l'armoire électrique et éventuellement les intervertir Ⓜ.

Dans ce cas, il est toutefois impératif d'éteindre l'interrupteur principal et de couper l'alimentation de l'armoire électrique.



**N'intervertissez jamais les câbles plus (+) et moins (-) de l'alimentation.**

### B6 Repliage des galets d'entraînement:



**Avant de replier les galets d'entraînement, bloquer le véhicule pour éviter qu'il se déplace!**

Après le procédé de manœuvre, il faut enlever les galets d'entraînement des pneus en appuyant sur les deux touches en même temps:



Le MotorDrive est arrêté automatiquement dans la position finale.

### B7 Appuyer MoveControl OFF



Arrêtez votre MoveControl en appuyant une fois sur la touche I/O de la commande. La LED rouge s'éteint.

Les éléments propulsifs ne doivent pas restés accouplés trop longtemps aux pneus; sinon vous risquez d'endommager ces derniers. Ne jamais tirer votre remorques ou votre caravanes pendent que les éléments propulsifs sont accouplés car aussi bien la caravane ou la remorque que le véhicule tracteur risqueraient d'être endommagés.

### B8 Appuyer système OFF

Mettez l'interrupteur principal sur la position OFF

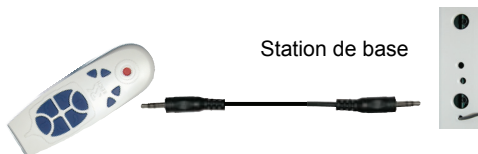


Tirez le frein à main et/ou bloquez votre caravane ou remorque avec des sabots d'arrêt pour éviter qu'elle ne se déplace intempestivement.

## 7. Mode de secours

### N1 Marche avec câble image 2.2

Des brouillages radioélectriques peuvent aussi avoir pour conséquence que la télécommande ne fonctionne pas sans défaillance. En l'occurrence, utilisez le câble de connexion fourni et raccordez la télécommande à l'armoire électrique.



Pour raccorder le câble à la télécommande, ouvrez le boîtier de batteries à la face inférieure et mettez la fiche à jack dans la douille située à côté des batteries.

### N2 Batteries image 2.2

Vous pouvez également utiliser le câble quand les batteries de la commande à distance sont à plat.

N'utilisez que des batteries non coulantes 1,5 V du type AA. Lorsque vous remplacez les batteries, n'intervertissez le PLUS et le MOINS en aucun cas!

Les batteries étant à plat et usées peuvent couler et endommager la télécommande! Si vous n'utilisez pas la télécommande pour longtemps, enlevez les batteries.

Pas de garantie pour les dommages causés par des batteries coulées.

### N3 Plaquage ou repliage manuels des galets d'entraînement (Mode de secours Motordrive images 3.2 à 3.5):

Au moyen d'un tournevis approprié, faire ressortir le levier de commande orange disposé au front arrière du boîtier afin de pouvoir le placer dans une position au-dessus du boîtier (image 3.2).

Tourner dans le sens des aiguilles d'une montre = plaquage – ON (images 3.3 et 3.5)

Tourner en sens inverse des aiguilles d'une montre = repliage – OFF (images 3.3 et 3.4)

**Attention:** Mettez l'unité d'entraînement toujours en position finale respective!

# Appendice A1 - A3

## A1 Synchronisation

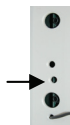
En cas de dérangements de marche ou après le remplacement des pièces électroniques, il faut effectuer une synchronisation. Procédez comme suit et évitez des pauses étant plus longues que 2 secondes:



Si nécessaire, éteignez la commande à distance OFF = appuyez une fois



Système appuyant ON = Interrupteur principal



Touche redémarrage = maintenez enfoncée



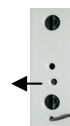
Allumer ON = double-clic

LED télécommande ⇒ On  
LED station de base



Allumer ON = double-clic

LED télécommande ⇒ Off  
LED station de base



Touche redémarrage = lâcher

Vous avez fini la synchronisation.

**Attention! Il ne faut pas faire des pauses plus longues que 2 secondes pendant la procédure de synchronisation, sinon il faut procéder à une nouvelle synchronisation.**

La télécommande s'éteint automatiquement après env. 20 secondes s'il n'y a pas d'entrée!

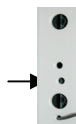
## A2 Redémarrage

La procédure de redémarrage est seulement nécessaire si la LED de station de base brille pendant le service. Il s'agit d'un signal d'erreur (peut être: surtension) – normalement la LED est éteinte.

En opérant un redémarrage, vous annulez l'arrêt de surtension et remettez le dispositif en état de livraison.



Allumer ON = double-clic



Touche redémarrage = brièvement appuyer

LED station de base ⇒ OFF



Éteindre OFF = appuyer une fois

Vous avez fini la procédure de redémarrage.

**Attention!** Au cas où la LED ne s'éteindrait pas après que vous avez fait le redémarrage plusieurs fois, adressez-vous à votre vendeur.

## A3 Entretien

A) Faites procéder une fois par an à la vérification et l'entretien des éléments suivants de votre MoveControl:

- nettoyage de tout l'appareil.
- lubrification de toutes les articulations mobiles et des pièces avec leurs lubrifiants appropriés, p.ex. spray siliciné.
- l'éloignement entre les rouleaux d'entraînement et les pneus de même que la pression des pneus.
- contrôle visuel des câbles et des raccordements électriques.
- contrôle de la tension des batteries.

B) Avant de voyager, contrôlez toujours que des saletés, du sable, des branches etc. ne gênent pas.

C) En cas de perturbations non définies, adressez-vous à votre vendeur.

# Appendice A4 Remarques et astuces + A5 FAQ's

## A4 Remarques et astuces

- A) Vous pouvez aussi vous servir de votre MoveControl pour atteler votre remorque véhicule tracteur.
- B) Avant de démarrer votre véhicule tracteur, assurez-vous d'abord que les deux éléments propulsifs sont découplés (Fig. 3.4 = OFF).
- C) Utilisez des cales ou coins devant des rebords de trottoirs ou autre obstacle similaire.
- D) Conservez au sec la télécommande, le câble de jonction de même que ces instructions dans la pochette fournie.
- E) Le MoveControl est muni d'une protection

contre la surcharge et disjoncte automatiquement en cas de surcharge. Après une surcharge, opérez un redémarrage, comme décrit en appendice A2.

- F) En cas de remplacement de la télécommande ou du boîtier électrique il faut procéder à une nouvelle synchronisation (appendice A1).
- G) Au besoin, renouvelez les batteries de votre la télécommande (Fig. 2.2). Pour cela, repoussez le couvercle du dos de celle-ci dans le sens de la flèche. Retirez la batterie et remplacez-la par une nouvelle du même type.

## A5 FAQ's

### **Le MoveControl ne peut pas être monté au châssis.**

Le MoveControl est conçu pour la plupart de châssis. Sur demande, des adaptateurs additionnels sont disponibles.

### **Si la roue de secours empêche l'installation du MoveControl.**

Déplacer le porte-roue à l'aide d'adaptateur.

### **Le MoveControl se tord fortement.**

Au cas où le stabilisateur ne dépasserait pas du le châssis respectivement d'au moins 300 mm de chaque côté, il faut utiliser un stabilisateur rallongé.

### **On ne peut pas activer le MoveControl par la télécommande.**

L'interrupteur principal n'est pas mis sur la position ON.

Vous n'avez pas synchronisé la télécommande avec le station de base.

L'alimentation est trop basse/faible.

### **Le rouleaux de commande patine au pneu.**

L'éloignement entre le rouleaux de commande et le pneu n'est plus correct. Il faut y avoir un éloignement de 15-20 mm.

Vérifiez la pression des pneus et, le cas échéant, augmentez-la.

Le MoveControl se tord trop (cf ci-dessus).

### **Le véhicule avance par à-coups pendant que vous le manœuvrez.**

L'alimentation resp. la capacité de la batterie est

trop basse. Il faut que la capacité minimale de la batterie s'élève à 75 Ah.

La batterie de la télécommande est à plat. Remplacer la batterie resp. actionner le système de manœuvre à l'aide du câble de connexion joint.

Perturbation du signal d'antenne en raison des écrans resp. champs magnétiques. Prolonger le câble d'antenne à 54 cm (longueur totale) et le conduire vers l'extérieur. Veillez à ce que le câble ne touche pas des pièces métalliques.

### **La DEL rouge de l'armoire électrique brille continuellement pendant le service et le MoveControl ne réagit plus.**

La protection contre les surcharges à déclenché. En cas de forte charge, l'électronique disjoncte. Effectuer le redémarrage.

Les câbles menant vers les moteurs de commande ont une longueur différente. Il faut absolument que les câbles soient d'égale longueur.

### **Le MoveControl roule contrairement aux images indiquées sur la télécommande.**

L'électronique n'est pas raccordée selon le plan de connexion ®.

### **Le MoveControl tire vers un côté pendant que vous manœuvrez le véhicule.**

Les câbles menant aux moteurs de commande ont une longueur différente.

L'éloignement entre le rouleau de commande et le pneu n'est pas parallèle.

La pression des pneus resp. la répartition du poids est différente.

# Appendice A6 Déclaration de garantie

## 1. Garantie

Le fabricant accorde une garantie pour tous défauts de l'appareil dus aux vices de matériel ou de fabrication. De plus les droits à la garantie réglés par la législation vis-à-vis le vendeur subsistent.

Le droit à la garantie est exclu:

- pour des pièces d'usure perdue et en cas d'usure par la détérioration naturelle
- par suite de l'utilisation des pièces dans les appareils n'étant pas d'origine REICH par suite de la non-observation des instructions de montage et du mode d'emploi indiqués par le fabricant.

- par suite de l'usage impropre par suite de l'emballage de transport inadéquat.

## 2. Limite de la garantie

Si un système de manœuvre qui a été acheté à partir de janvier 2006, est enregistré en renvoyant la carte de garantie complètement remplie dans les 4 semaines à compter de la date d'achat, la Sarl REICH accorde une garantie pendant une durée de 36 mois, à compter de la date d'achat du produit par le client. En vue de faire valoir un droit de garantie, il faut présenter la quittance d'origine.

La garantie comprend les défauts au sens défini par chiffre 1 qui se produisent dans les 36 mois à compter de la conclusion du contrat d'achat effectuée entre le vendeur et le consommateur final. Le fabricant supprimera de tels défauts par exécution supplémentaire, ça veut dire à son choix, soit par retouche, soit par livraison de remplacement. Si le fabricant fournit une garantie, le délai de garantie concernant les pièces réparées ou remplacées ne commence pas de nouveau à courir, mais le délai précédent continue.

Toutes prétentions ultérieures, en particulier les droits aux dommages et intérêts de l'acheteur ou d'autrui sont inopposables. Il n'est pas dérogé aux prescriptions de la loi réglant la responsabilité du fabricant.

Le fabricant assume les frais occasionnés par le recours au service après vente REICH pour l'élimination d'un vice altérant la qualité assurée – en particulier le coût du transport, des travaux de viabilité, de main-d'œuvre et des matières premières – tant que le client a recouru au service après vente en Allemagne.

Tous frais additionnels occasionnés par des conditions de montage ou de démontage aggravées (par exemple le démontage des meubles ou des tôles) ne sont pas reconnus

comme fourniture de garantie.

Les éventuels défauts de fabrication des rouleaux de commande sont garantis pendant une durée de 36 mois. Avant de mettre en service le système de manœuvre, il faut impérativement enlever des pierres aigüées des pneus.

## 3. Faire valoir de la garantie

En cas de dérangement il faut toujours informer l'agence de service après vente:

REICH GmbH, Ahornweg 37  
35713 Eschenburg, Germany  
Tel. +49 (0) 2774-9305-0  
Email: [info@reich-web.com](mailto:info@reich-web.com)

À l'étranger, il vous faut vous adresser aux agences de service compétentes.

Il faut définir précisément les éventuelles réclamations. De plus, il faut présenter le numéro de série de l'appareil ainsi que la date d'achat.

Il faut que le consommateur final apporte l'appareil à l'usine ou bien l'y envoie, à ses risques et périls, afin que le fabricant puisse vérifier s'il est objet de la garantie.

En cas d'envoi à l'usine, il faut expédier l'appareil en régime ordinaire. En cas de garantie, l'usine assume les frais de transport resp. les frais de l'envoi et du retour. S'il n'y a pas de garantie, le fabricant informe le client en spécifiant les frais de réparation que le fabricant n'assume pas. Dans ce cas, les frais d'expédition sont également à la charge du client.

## 4. Exclusion de la responsabilité

La Sarl REICH ne prend aucunement en charge les dommages dus directement ou indirectement à l'utilisation du système de manœuvre.

Il ne serait pas possible de faire jouer la garantie en cas de non-conformité dans l'utilisation, le montage, ou une réparation de même qu'en cas de dommages dus à l'usure.

**Nota: Le type et le numéro de série se trouvent sur la plaque d'identification de votre système de manœuvre.**



# Appendice A7 Déclaration de conformité



Déclaration de conformité d'après la loi sur les installations de radio et les installations émettrices de télécommunications (FTEG) et la directive 1999/5/EG (R&TTE)



Fabricant: Reich GmbH  
Ahornweg 37  
35713 Eschenburg

Désignation du produit: Mécanisme manœuvre pour caravan / remorque  
MoveControl Compact

Type: 527-0510 527-05102  
527-0512 527-05122

Le fabricant déclare que le produit en question répond aux exigences essentielles du § 3 et aux autres dispositions applicables de la FTEG (article 3 de la R&TTE), à condition qu'il soit utilisé conformément à sa disposition.

La conformité du produit désigné avec les dispositions de la directive est prouvée par le respect exhaustif des normes suivantes:

EN 300 220-3 V.1.1.1 (2000-09)  
ETSI EN 301 489-1 V1.2.1 (2000-08)  
ETSI EN 301 489-3 V1.2.1 (2000-08)  
EN 60950 : 2000

Bureau de  
délivrance

Lieu, Date

Personne autorisée à  
signer

Signature

Reich GmbH

Eschenburg, 22.01.2009

Armin Schaab

ppa.

1. Productbeschrijving
2. Veiligheidsvoorschriften
3. Inbouwsituatie
4. Installatie mechanica
5. Installatie elektronica
6. Ingebruikname/Bediening
7. Noodgebruik

## Bijlage

- A1 Synchroniseren
- A2 Resetten
- A3 Onderhoud
- A4 Opmerkingen en tips
- A5 Veel gestelde vragen
- A6 Garantiebepalingen
- A7 Conformiteitsverklaring

## Afbeeldingenindex

- ① Verpakkingsinhoud
- ② Afstandsbediening
- ③ MotorDrive
- ④-⑦ Montage
- ⑧+⑨ Inbouwmaten
- ⑩ Aansluitschema

Voor alle duidelijkheid: in deze handleiding wordt in plaats van de naam „MoveControl Compact“ steeds de naam „MoveControl“ gebruikt.

De MoveControl behoort tot een reeks technische producten van Reich GmbH. Het rangeersysteem werd op grond van praktische ervaringen met de grootste zorgvuldigheid ontwikkeld en geproduceerd.

De MoveControl wordt vast aan de caravan of aanhanger geïnstalleerd. Voor het rangeren worden steeds de linker en rechter aandrijfunit op de banden gekoppeld. Na het rangeerproces worden deze weer van de banden afgekoppeld.

Middels twee 12-Volt elektromotoren wordt de caravan c.q. aanhanger aangedreven. De meegeleverde afstandsbediening zorgt voor comfortabel en veilig rangeren. Symbolen op de afstandsbediening geven steeds de rijrichting aan.

## 2. Veiligheidsvoorschriften

### Lees deze handleiding voor inbouw en gebruik beslist aandachtig door en bewaar deze in het voertuig binnen handbereik!

Voor een correcte en behoorlijke montage is de inbouwer verantwoordelijk. De inbouw dient bij voorkeur door een geschoolde vakman te geschieden. Montage kan voor en achter de as te geschieden. Onder geen enkele omstandigheden mogen delen van het chassis, de ophanging of de reminrichting gedemonteerd, veranderd of belemmerd worden. Probleemloos gebruik is slechts mogelijk in geval van correcte montage, een correcte bandenspanning en correcte afstand van de aandrijfrollen ten opzichte van de banden.

Reich GmbH is niet aansprakelijk voor schades die op grond van de montage of het gebruik van de MoveControl aan een caravan of aanhanger, van welke aard dan ook, ontstaan.

In geval van schade door een defect aan de MoveControl, als gevolg van een productiefout, vergoeden wij binnen de garantietermijn uitsluitend en maximaal de kosten van de MoveControl.

Wij behouden ons het recht voor het rangeersysteem MoveControl ten alle tijden en zonder vooraankondiging te veranderen.

De MoveControl is als rangeerhulp voor caravans en andere aanhangers voor gebruik op campingplaatsen en privé-terreinen bestemd.

De verkoop naar en in de USA en Canada, alsmede ingebruikname aldaar, is verboden.

Reich GmbH behoudt zich alle rechten voor. Zonder schriftelijke toestemming vooraf van Reich GmbH is het verboden deze installatie- en gebruikershandleiding, alsmede de inhoud door middel van druk, fotokopie, microfilm of op welke wijze dan ook, hetzij elektronisch, hetzij mechanisch, te veelevoudigen, op te slaan of openbaar te maken.

**CONTROLEERT U VOOR HET RANGEREN ALTIJD OF DE AANDRIJFROLLEN ZICH OP DE BANDEN BEVINDEN (Afb. 3.5 = ON).**

**ALLEEN IN DEZE POSITIE MAG HET RANGEERPROCES PLAATSVINDEN!**

**CONTROLEERT U BOVENDIEN VOORDAT U OP REIS GAAT, OF DE AANDRIJFROLLEN ZICH IN DE ACHTERSTE POSITIE (Afb. 3.4 = OFF) BEVINDEN.**



**Voor het afkoppelen van de aandrijfrollen dient u ervoor te zorgen dat de caravan of aanhanger niet kan weggrollen!**

**Door het inbouwen van een caravan-rangeersysteem wordt de bodemvrijheid van de caravan verminderd. Let u daarom bij het rijden en rangeeren op de verminderde bodemvrijheid (80 mm minimaal – 120 mm aanbevolen).**

**Bij een storing mag u de MoveControl niet gebruiken!**

Laat u het apparaat in een geautoriseerde werkplaats nakijken.

Bij alle installatie-, onderhouds- en montagewerkzaamheden is de stroomvoorziening van de hoofdschakelaar te onderbreken, tegen opnieuw inschakelen te beveiligen door de sleutel eruit te nemen en de accuklemmen los te maken! (als eerste de min-pool).

Met spanning erop, is levensgevaarlijk!

Accu's dienen volgens de aanwijzingen van de fabrikant te worden behandeld, opgeslagen resp. afgevoerd te worden. Oude accu's dient u bij de hiervoor bestemde recycle-inlevercentra in te leveren. Aantastingsgevaar: accuzuur is sterk bijtend. Kinderen uit de buurt van accu en zuur houden. Aanwijzingen op de accu opvolgen en regelmatig controleren, zorg ervoor dat de accu goed vast staat. Wisselen of uitnemen met grote zorgvuldigheid uitvoeren.

#### **Aanwijzing:**

Voor schade ontstaan door het niet inacht nemen van deze handleiding, aanvaarden wij geen aansprakelijkheid. Fouten en veranderingen voorbehouden.

### 3. Inbouwsituatie

Bodem caravan



L-profiel

U-profiel

Bij caravans en aanhangers wordt bij het chassis onderscheid gemaakt tussen L- en U-profielen.

Al naar gelang de inbouwsituatie kan het zijn dat een speciale, optioneel verkrijgbare, bevestigingsset nodig is.

Controleert u de inbouwmaten van uw Move-Control aan de hand van de tabel ⑧.

Onder geen enkele voorwaarde mogen delen van het chassis, de asophanging of de reminrichting gedemonteerd, veranderd of beïnvloed worden.



Informeer in uw land of een dergelijke goedkeuring van het rangeersysteem en toebehoren aan uw voertuig noodzakelijk is!

## 4. Installatie mechanica

Zet uw caravan of aanhanger op een comfortabele werkhoogte. Bij voorkeur een hefbrug of smeerput gebruiken. Indien u een autokrik gebruikt, zorgt u er dan voor dat de caravan of aanhanger met geschikte keilen of steunen beveiligd is.



**Werken onder het voertuig zonder stut- of beveiligingsmaatregelen is levensgevaarlijk!**

Neem alle delen uit de verpakking en spreid deze overzichtelijk op de vloer uit.

### M1 Bepaal inbouwpositie Afb. 8.1

Bepaal de ideale **inbouwpositie** voor of achter de as. Let u daarbij op:

- de afstand tussen de voertuigbodemplaat en onderkant frame (**min. 50 mm !**)
- onderkant frame en bodem (aanbevolen bodemplaatruimte min. 120 mm)
- eventueel aan de aanhanger gemonteerde delen, bijv. afvalwaterbuis, reservewiel etc.

### M2 Montageframe en chassisplaten Afb. 4.1 tot 4.5

Bevestig de onderste montageplaat + beugel met de schroeven M10x30mm en de zelfborgende moeren M10 ISO7040 aan het montageframe. De moeren slechts handvast aandraaien.

Positioneer het montageframe zoals afgebeeld in Afb. 4.3 aan het chassis. De afstand van het midden van het montageframe tot aan het wiel bedraagt ca. 200 mm.

**Attentie:** let erop dat de korte zijdelingse Überstand (?) van het montageframe naar het wiel wijst!

Bevestig nu de bovenste chassisplaat met de schroeven M10x60mm en de bijbehorende zelfborgende moeren M10 ISO7040. De moeren slechts handvast aandraaien.

### M3 Installatie verbindingstang Afb. 5.1 + 5.2

#### LET OP!

De lengte van de verbindingstang dient aan het voertuig aangepast te worden conform de onder Afb 8.1 en 9.1 aangegeven inbouwmaten.

Indien de meegeleverde verbindingstang niet tenminste **300 mm** in de buis van de aandrijffunit valt, moet u een langere verbindingstang gebruiken. Anders kan het optimaal functioneren niet gewaarborgd worden.

Is de meegeleverde verbindingstang te lang, dan dient deze overeenkomstig ingekort te worden.

Bepaal het exacte middelpunt van de verbindingstang en markeer deze.

Schuif de **verbindingstang** in de vierkante buis van het al gemonteerde montageframe.

Geleid nu het andere montageframe over het andere eind van de verbindingstang en bevestig het montageframe met behulp van de chassisplaten aan het voertuigframe. De schroeven ook nu weer slechts handvast aandraaien.

Lijn nu de verbindingstang in het midden uit en draai de klemmschroeven handvast aan.

### M4 Aandrijffunit Afb. 6.1 + 6.2

Controleer of de korte zijdelingse Überstand van het montageframe naar het wiel wijst (afb. 4.3).

Bevestig de aandrijffunits op het montageframe met de zelfborgende schroeven M10x14mm (herkenbaar aan de rode schacht), gebruikmakende van de onderlegschiifjes.



## 4. Installatie mechanica

### M5 Positiewijzer Afb. 6.3 + 6.4

Bevestig de positiewijzer met de schroeven M5x10mm.  
Verzekeer u er zelf van, dat de aandrijfunits zich in afgekoppelde toestand (afb. 3.4 - Off) bevinden.

### M6 Uitlijnen Afb. 8.1 tot 8.3 en 9.3

Lijn de beide zijden van het rangeersysteem zo uit, dat de noodzakelijk inbouwmaten, overeenkomstig afbeeldingen 8.1 tot 8.3, nagekomen worden. In **afgekoppelde** toestand moet de afstand tussen aandrijfrollen en banden ca. **15 - 20 mm** bedragen. Als hulpmiddel kunt het houtblokje in het midden van de band plaatsen (afb. 9.3).

LET OP !

Voor het instellen van de afstand moet het wiel vol belast worden. Dat wil zeggen, dat de caravan volledig op een vlakke ondergrond moet staan.

### M7 Vastzetten van de verbingsstang Afb. 5.2

Draai nu de schroeven met 80 Nm aan om de **verbingsstang** te fixeren en zeker deze met de borgmoeren.

Let daarbij op dat het midden van de verbingsstang zich nog steeds in het midden onder de caravan of aanhanger bevindt.

### M8 Vastzetten van de chassisplaten Afb. 4.5

Draai nu alle bevestigingsschroeven van de chassisplaten met een aandraaimoment van **80 Nm** vast. De zelfborgende moeren M10 ISO7040 svp niet meer terugdraaien. Indien de plaats van de chassisplaten na het vastzetten nogmaals gewijzigd moet worden, dient u nieuwe borgmoeren te gebruiken.

### M9 Spannen van de chassisplaten Afb. 7.1 tot 7.5

De chassisplaten worden in totaal met 6 schroeven M8x40mm gespannen. Het aandraaimoment voor alle schroeven bedraagt **35 Nm**.  
Na het aandraaien van de schroeven dient u deze te borgen met de moeren M8.

### M10 Controle Afb. 7.7 + 7.8

Controleer aub aansluitend de correcte plaats en toestand van de chassisplaten en de volledigheid van de bevestigings- en spanschroeven met contramoeren.

De bevestigingsschroeven moeten met zelfborgende moeren ISO7040 gezekeerd zijn.

## 5. Installatie elektronica → ⑩

**Zowel** de 12 V accu als de 230 V stroomvoorziening dienen te worden losgekoppeld.



**Werken aan de elektra-installatie zonder vooraf loskoppelen van de stroomtoevoer is levensgevaarlijk!**

### E1 Inbouw basisstation

Bepaal voor het basisstation een geschikte inbouwplaats, bijv. in een zit- of bedbank, indien mogelijk direct in de buurt van de accu.

De montage kan op de bodem of aan de wand geschieden. Let bij de plaatskeuze erop dat het basisstation voor gebruik met de kabel van buitenaf goed bereikbaar moet zijn.

Bevestig het basisstation nu met 4 schroeven. Voor de aansluiting van het basisstation boort u 4 **gaten** met een doorsnede van 6 mm in de voertuigbodem. Controleer, dat er zich in het bereik van de boorgaten geen installaties of dragende delen in of onder de vloer bevinden. Voer de kabel door de boorgaten. Verwijder de deksel van het basisstation door de 2 schroeven los te draaien.

### E2 Aansluiting aandrijfmotor

Verleg nu de **6 mm<sup>2</sup> kabel** van de linker en rechter aandrijfmunit naar het basisstation. Aansluiting van de kabel aan de motor geschiedt overeenkomstig aansluitschema ⑩ en Afb. 3.1

Attentie: aan de rechterzijde dienen de aansluitingen aan de motor verwisseld te worden!

Gebruik voor het verleggen en bevestigen van de kabel de meegeleverde beugels. Als bescherming tegen scherpe kanten gebruikt u een geschikte elektra-installatiebuis, die in de vakhandel verkrijgbaar is. Markeer de kabel voor de linker en de rechter aandrijfmunit.

Houd de kabels voor de linker en de rechter aandrijfmunit even lang. Voorkom lussen. Indien mogelijk, steeds de + en – kabel met een tussenruimte monteren.

Houdt u de kabellengte altijd zo kort mogelijk.

Knip nu de kabels op de juiste lengte af en verwijder ca. 5 mm van de isolatie aan elk uiteinde. Bevestig de meegeleverde kabelschoenen door middel van een kabelschoentang.

Let daarbij op een goede bevestiging!

Bevestig de kabels volgens aansluitplan ⑩.

**Attentie:** aan het basisstation altijd kabels overeenkomstig de kleur fasecorrect aansluiten!

### E3 Aansluiting MotorDrive

Sluit de 1,5mm<sup>2</sup> kabel voor de MotorDrive analoog aan de kabels voor de aandrijfmotoren en overeenkomstig aansluitschema ⑩ en afb. 3.1 aan.

**Attentie:** de kabels worden, in tegenstelling tot de aandrijfmotoren, aan beide zijden altijd fasecorrect aangesloten!

### E4 Aanvoer stroomtoevoer

Verleg de **10 mm<sup>2</sup> kabel** van het basisstation naar de accu. In de Plus (+) leiding monteert u de **hoofdschakelaar**. Deze dient ook goed van buitenaf bereikbaar te zijn. Aanbevolen wordt een plaats in het bereik van de toegangsdeur of een bagageluis. Als bescherming tegen scherpe kanten gebruikt u ook hier de electro-installatiebuis. De afstand tussen de accu en de basisstation mag NOOIT de lengte van de meegeleverde kabel overschrijden. Hoe korter de kabel, hoe beter.

## 5. Installatie elektronica → 10



**Wissel echter nooit de plus (+) en min (-) kabel van de stroomvoorziening!**

Controleer of alle kabels netjes, vast en zonder mogelijke beschadigingsplekken verlegd zijn.

Dicht the boorgaten met geschikt afdichtkit van binnen en buiten zorgvuldig af.

### E5 Basisstation

Monteer de deksel op het basisstation.

Plaats de **antenne** volgens de aanwijzingen op het basisstation. Indien het zend- en ontvangstvermogen niet voldoende zijn, verleng dan de kabel naar 54 cm en leid deze naar buiten. Let op dat de antenne hierbij niet met metaaldelen in aanraking komt.

### E6 D-Plus aansluiting (veiligheidsschakeling)

Indien u het D-Plus-signaal van het voertuig aan het contact aangesloten heeft en een signaal wordt verkregen, kan de MoveControl niet in gebruik genomen worden. Door een dergelijke veiligheidsschakeling kan een niet bedoeld in werking treden verhinderd worden.

### E7 Accu aansluiting

Sluit de 10 mm<sup>2</sup> kabel op de **accu** aan. De elektrische installatie is hiermee voltooid.

## 6. Ingebruikname / Bediening → ②

Zoek buiten een plaats met ruimte en voldoende veiligheidsafstand ten opzichte van personen en voorwerpen om het rangeren met de MoveControl te oefenen.



Let op dat er zich tijdens het rangeren niemand in het rangeerbereik van de caravan of aanhanger bevindt!

Controleer ook de van u afgekeerde zijde van de caravan of aanhanger.

Houd voldoende veiligheidsafstand tijdens het rangeren.



Houd voldoende afstand van de aandrijfrollen – ook bij onderhouds- of schoonmaakwerkzaamheden.

Tijdens werkzaamheden in het bereik van de aandrijfrollen de installatie altijd van stroom afkoppelen en het voertuig tegen weggrollen zekeren.

**Attentie:** wanneer de aandrijfrollen niet draaien, moet de reset-procedure op het basisstation doorgevoerd worden of dient de afstandsbediening opnieuw met de ontvangstunit (basisstation) gesynchroniseerd te worden.

### B3 Aankoppelen van de aandrijfrollen

Draai eerst de aandrijfrollen middels de afstandsbediening op de banden.

Druk hiertoe tegelijk de beide pijltoetsen op de afstandsbediening in en houd deze zolang ingedrukt totdat de aandrijfrollen volledig uitgedraaid zijn:



Zodra de eindpositie is bereikt schakelt de MotorDrive automatisch uit.

Alleen in deze positie mag het rangeerproces plaatsvinden!

Haal uw caravan of aanhanger van de handrem.

### B1 Systeem AAN schakelen

Schakel de hoofdschakelaar IN.



Controleer of alle aandrijfunits van de voertuigbanden afgekoppeld zijn.

### B4 Rangeren



U kunt nu overeenkomstig de op de afstandsbediening aangegeven symboliek rangeren. Het voertuig beweegt alleen wanneer u de toetsen ingedrukt houdt.

Indien binnen 20 seconden geen toets wordt ingedrukt, schakelt de afstandsbediening automatisch uit en dient deze weer ingeschakeld te worden.

### B2 MoveControl AAN schakelen



Aktiveer de MoveControl met een dubbelklik op de I/O toets van de afstandsbediening (AAN) – de LED van de toets brandt.

Controleer door indrukken van de toetsen op de afstandsbediening of de MoveControl functioneert.

## 6. Ingebruikname / Bediening → ②

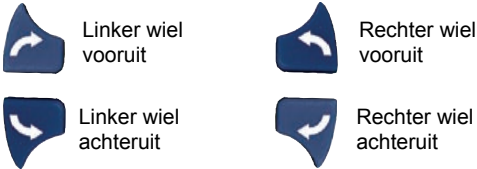
### B5 Bedieningstoets:

De ingebouwde "Soft Start" zorgt tijdens het weggrijden voor een fluittoon, die als waarschuwingssignaal dient wanneer de caravan of aanhanger zich in beweging zet.

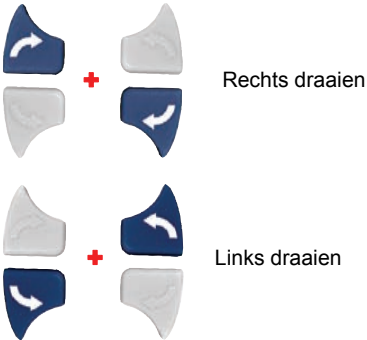
U kunt elke bedieningstoets apart of tegelijk indrukken. De pijlen op de toetsen geven de respectievelijke rijrichting aan.



Bochten rijden:



Draaibewegingen  
(2 knoppen gelijktijdig indrukken):



Indien de rangeerbewegingen niet met de op de afstandsbediening aangebrachte symboliek overeenkomen, dient de kabelaansluiting van de rechter en linker aandrijfunite van het basisstation te worden gecontroleerd en eventueel verwisseld worden (zie aansluitschema ®).

Schakel echter altijd voor die tijd de hoofdschakelaar uit en koppel het basisstation los van de spanningsvoorziening.



**Wissel echter nooit de Plus (+) en Min (-) kabel van de spanningsbron.**

### B6 Afkoppelen van de aandrijfrollen:



**Voor het afkoppelen van de aandrijfrollen dient u ervoor te zorgen dat de caravan of aanhanger niet kan weggrollen!**

Bent u klaar met het rangeren, dan koppelt u de aandrijfrollen af door de pijltoetsen tegelijkertijd in te drukken:



De MotorDrive schakelt in de eindpositie automatisch uit.

### B7 MoveControl UIT schakelen



Schakel de MoveControl uit door 1 keer op de toets I/O van de afstandsbediening te drukken UIT. Het rode LED gaat uit.

De aandrijfunits mogen niet voor langere tijd op de banden gekoppeld blijven, omdat de banden anders kunnen beschadigen. Gebruik van een voertuig met aangekoppelde aandrijfunits is verboden, omdat zowel aan de caravan c.q. aanhanger als aan het trekvoertuig schade kan ontstaan.

### B8 Systeem UIT schakelen

Schakel de hoofdschakelaar UIT.



Trek de handrem aan en/of blokkeer uw caravan of aanhanger door wielkeggen, tegen ongewild weggrollen, te plaatsen.

# 7. Noodgebruik

## N1 Gebruik met Kabel - Afb. 2.2

Zendstoringen (GSM of UMTS masten) kunnen er voor zorgen, dat de afstandsbediening niet feilloos functioneert. Gebruik in dit geval de meegeleverde verbindingskabel en verbind de afstandsbediening met de basisstation.



Voor aansluiten van de kabel op de afstandsbediening opent u het batterijklepje aan de onderzijde en steekt u de plug in de stekker die zich naast de batterijen bevindt.

## N2 Batterijen - Afb. 2.2

De kabel kan ook gebruikt worden als de batterijen van de afstandsbediening leeg zijn. Laat de lege batterij wel in de afstandsbediening.

Gebruik uitsluitend lekvrije batterijen 1,5 V type AA. Bij het plaatsen van nieuwe batterijen opletten op PLUS/MIN!

Lege, gebruikte batterijen kunnen lekken en de afstandsbediening beschadigen! Verwijder de batterijen, indien de afstandsbediening langere tijd niet gebruikt wordt.

In geval van lekkende batterijen kan er geen aanspraak op de garantie gemaakt worden.

## N3 Handmatig aan- of afkoppelen van de aandrijfrollen (Noodgebruik Motordrive Afb. 3.2 tot 3.5):

Trek het oranje bedienhendeltje dat zich aan de voorzijde van de behuizing bevindt, met een geschikte schroevendraaier zover naar voren, dat deze over de behuizing gedraaid kan worden (afb. 3.2)

Draai klokgewijs mee = aankoppelen - ON (afb. 3.3 en 3.5)

Draai tegen de klok = afkoppelen OFF (afb. 3.3 en 3.4)

Attentie: draai de aandrijfrunit altijd in de desbetreffende eindpositie!

# Bijlage A1 - A3

## A1 Synchroniseren

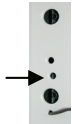
Bij een functiestoring of na het vervangen van elektronicadelen dient u een synchronisatie procedure uit te voeren. Hierbij dienen pauzes langer dan 2 seconden vermeden te worden. U gaat als volgt te werk:



Indien noodzakelijk de afstandsbediening UIT schakelen = 1 keer drukken



Systeem IN schakelen = hoofdschakelaar



Resettoets = ingedrukt houden!



IN schakelen = 2 keer drukken (dubbelklik)

LED afstandsbediening  $\Rightarrow$  Aan  
LED basisstation



UIT schakelen = 1 keer drukken

LED afstandsbediening  $\Rightarrow$  Uit  
LED basisstation



Resettoets = loslaten

De synchronisatie is hiermee voltooid.

### Let op:

U mag tijdens de synchronisatie niet langer dan 2 seconden wachten, anders dient de synchronisatie opnieuw uitgevoerd te worden.

De afstandsbediening schakelt zich na 20 seconden automatisch UIT indien deze niet gebruikt wordt!

## A2 Reset

De reset-procedure is alleen nodig indien tijdens het gebruik het LED van de basisstation brandt. Dit is een foutmeldingssignaal (bijv. overspanning) – normaal is het LED uit. Door te resetten wordt de overspanningsuitschakeling opgeheven en het apparaat wordt weer in zijn originele toestand teruggezet.



IN schakelen = 2 keer drukken



Resettoets = kort drukken

LED basisstation  $\Rightarrow$  Uit

UIT schakelen = 1 keer drukken



Het resetproces is hiermee beëindigd.

**Let Op!** Indien het LED na meerdere malen resetten niet uitgaat, wend u dan tot uw dealer.

## A3 Onderhoud

A) Laat bij uw MoveControl eenmaal per jaar het navolgende onderhouden en steekproeven uitvoeren:

- Reinigen van het gehele rangeersysteem.
- Alle beweegbare scharnieren en delen insmeren met een daarvoor geschikt smeermiddel bijv. siliconenspray.
- De afstand van de aandrijfrollen ten opzichte van de banden, alsmede de bandenspanning controleren.
- Zichtcontrole van de bekabeling en elektrische aansluitingen op beschadigingen.
- Controleer de accuspanning.

B) Controleer voor elk gebruik of de rangeeraandrijving vrij van vuil, zand en takken is.

C) Bij eventuele storing wendt u zich tot uw dealer.

# Bijlage A4 Opmerkingen en Tips + A5 Veel gestelde vragen

## A4 Opmerkingen en Tips

- A) U kunt de MoveControl ook gebruiken voor het aankoppelen aan uw voertuig.
- B) Voordat u met het voertuig wegrijdt, controleert u dan eerst of beide aandrijfunits afgekoppeld (Afb. 3.4 = OFF) zijn.
- C) Gebruik voor stoepranden of andere soortgelijke obstakels wielkeggen.
- D) Bewaar de afstandsbediening, de verbindingskabel en deze handleiding op een droge plaats in de meegeleverde map.
- E) De MoveControl is voorzien van een elektrische overbelastingsbeveiliging en schakelt

zich bij overbelasting automatisch uit.

Na een overbelasting voert u de reset-procedure uit (bijlage A2) uit.

- F) Indien de afstandsbediening of het basisstation vervangen wordt, dient een synchronisatie procedure te worden uitgevoerd (bijlage A1).
- G) Indien nodig vervangt u de batterijen van de afstandsbediening (Abb. 2.2). U schuift het klepje aan de achterkant van de afstandsbediening er in de pijlrichting vanaf. Vervolgens neemt u de oude batterij eruit en vervangt deze door een nieuwe van het gelijke type.

## A5 Veel gestelde vragen

### De MoveControl kan niet aan het chassis gemonteerd worden.

De MoveControl is standaard voor een bevestiging aan het standaard-chassis bedoeld.

Op aanvraag zijn extra adapters verkrijgbaar.

### Het reservewiel verhindert de inbouw van de MoveControl.

Reservewieldrager door middel van de optionele adapter verplaatsen.

### De MoveControl verwingt zich zeer sterk.

Indien de stabilisatorstang niet minimaal 300 mm in het frame zit, kunt u een verlengde stabilisatorstang gebruiken.

### De MoveControl is niet met de afstandsbediening in te schakelen.

De hoofdschakelaar is niet ingeschakeld.

De afstandsbediening is niet met het basisstation gesynchroniseerd.

De accuspanning is te laag.

### De aandrijfrol draait bij de banden door.

De afstand tussen de aandrijfrol en de banden is verschoven. De afstand dient 15 - 20 mm te zijn. U dient de bandenspanning te controleren en eventueel verhogen.

### Tijdens het rangeren stottert het voertuig.

De accuspanning of het accuvermogen is te gering. Het minimale vermogen van de accu dient

75 ampère te bedragen.

De batterij van de afstandsbediening is leeg. De batterij vervangen, respectievelijk de rangeeraandrijving middels de bijgeleverde verbindingskabel besturen.

Het antennesignaal wordt door afschermingen respectievelijk magnetische velden gestoord. De antennekabel verlengen tot 54 cm (totale lengte) en naar buiten leiden. Let op, dat de kabel niet met metaaldelen in aanraking komt.

### Het rode LED brandt gedurende het gebruik continue en de MoveControl reageert niet-meer.

De overspanningsbeveiliging treedt in werking. Bij zware belasting schakelt de elektronica uit.

De resetprocedure uitvoeren.

De kabels naar de aandrijfmotoren zijn van verschillende lengtes. De kabels dienen altijd dezelfde lengte te hebben.

### De MoveControl rijdt precies in tegenovergestelde richting dan op de afbeelding op de afstandsbediening is aangegeven.

De basisstation is niet volgens het aansluitplan ⑩ aangesloten.

### De MoveControl trekt tijdens het rangeren naar één kant.

De kabels naar de aandrijfmotoren zijn van verschillende lengtes.

De afstand van de aandrijfrol tot de banden lopen niet parallel.

De bandenspanning respectievelijk de gewichtsverdeling is niet gelijk.

# Bijlage A6 Garantiebepalingen

## 1. Garantiegeval

De fabrikant verleent garantie op gebreken die te wijten zijn aan materiaal- of fabrikagefouten. Daarnaast blijven de wettelijke garantieclaims jegens de verkoper gehandhaafd.

Er kan geen aanspraak op garantie gemaakt worden:

- op slijtende delen en bij natuurlijke slijtage
- indien niet-originele-Reich delen bij het apparaat zijn gebruikt
- indien de inbouw- en gebruiksaanwijzingen van de fabrikant niet aangehouden worden.
- bij ondeskunde behandeling
- bij ondeskundige transportverpakking.

## 2. Omvang van de garantie

Indien een gekocht rangeersysteem (vanaf januari 2006) binnen 4 weken na aankoopdatum wordt geregistreerd d.m.v. een volledig ingevulde garantiekaart, verleent Reich GmbH een garantie van 36 maanden, beginnend vanaf de aankoopdatum. Indien er aanspraak op garantie wordt gemaakt, dient de originele aankoopfactuur overlegd te worden.

De garantie geldt voor gebreken gemeld onder punt 1, die binnen 36 maanden sinds het afsluiten van de koopovereenkomst tussen verkoper en consument optreden. De fabrikant zal dergelijke gebreken naderhand verhelpen, d.w.z. naar haar keuze door reparatie of vervanging. Indien de fabrikant garantie verleent, begint de garantietermijn m.b.t. gerepareerde of vervangen delen niet opnieuw, echter blijft de oude termijn doorlopen. Verdergaande claims, in het bijzonder aanspraken op schadevergoeding door de koper of derden zijn uitgesloten. De productaansprakelijkheidsvoorschriften blijven gehandhaafd.

Indien aanspraak wordt gemaakt op de REICH Servicedienst om gebreken te verhelpen welke onder de garantie vallen, zijn de kosten – in het bijzonder transport, reiskosten, arbeidsloon en materiaalkosten – voor rekening van de fabrikant, zolang de servicedienst in Duitsland ingezet wordt.

Extra kosten op basis van gecompliceerde uit- en inbouwvoorwaarden van het apparaat (bijv. demontage van meubel- of carrosseriedelen) vallen niet onder de garantie.

Op de aandrijfrollen verleent de fabrikant 36 maanden garantie op fabrikagefouten.

Voor gebruik van het rangeersysteem dienen scherpe stenen persé uit de banden verwijderd te worden.

## 3. Een garantiegeval geldig maken

In geval van storingen dient in principe de REICH-servicecentrale geïnformeerd te worden:

REICH GmbH, Ahornweg 37  
35713 Eschenburg, Germany  
Tel. 0049 (0) 2774-9305-0  
Email: [info@reich-web.com](mailto:info@reich-web.com)

In andere landen staan de respectievelijke servicepartners ter beschikking.

Bezwaren dienen nader te worden toegelicht. Bovendien dient de – volgens de voorschriften – serienummer van het apparaat, alsmede de aankoopdatum opgegeven te worden.

Opdat de fabrikant kan bepalen of garantie van toepassing is, dient de consument het apparaat op eigen risico naar de fabrikant te brengen of op te sturen.

In geval van retournering naar de fabriek dient verzending per vrachtgoed te geschieden. In geval van garantie neemt de fabriek de kosten voor transport resp. de kosten voor opsturen en terugsturen voor haar rekening. In geval van niet-garantie zal de fabrikant de klant benaderen en informeren over de reparatiekosten; in dat geval zijn de verzendkosten ook voor rekening van de klant.

## 4. Uitsluiting van aansprakelijkheid

Reich GmbH is in geen geval aansprakelijk voor schades, direct of indirect, veroorzaakt door het rangeersysteem.

De garantie vervalt bij ondeskundig gebruik, montage of reparatie, alsmede bij schades door normale slijtage.

### **Aanwijzing:**

**Type en serienummer vindt u op het typeplaatje van uw rangeersysteem.**



# Bijlage A7 Conformiteitsverklaring



Conformiteitsverklaring overeenkomstig de wet  
inzake zend- en telecommunicatieinrichtingen  
(FTEG) en de richtlijn 1999/5/EG (R&TTE)



Fabrikant: Reich GmbH  
Ahornweg 37  
35713 Eschenburg

Productomschrijving: Rangeersystem voor caravan / aanhanger  
MoveControl Compact

Type: 527-0510 527-05102  
527-0512 527-05122

De producent verklaart dat het product bij toepassing (of gebruik) in overeenstemming met de hiervoor vastgestelde eisen als beschreven in §3 en de overige hierop betrekking hebbende bepalingen, voldoet aan de FTEG - richtlijn (artikel 3 van de R&TTE).

Voor overeenstemming van het onderhavige product met de voorschriften uit de richtlijn wordt het volledig in acht nemen van de hiernavolgende voorschriften vereist:

EN 300 220-3 V.1.1.1 (2000-09)  
ETSI EN 301 489-1 V1.2.1 (2000-08)  
ETSI EN 301 489-3 V1.2.1 (2000-08)  
EN 60950 : 2000

Leverancier	Plaats, Datum	Ondertekeningsgerechtigd	Handtekening
Reich GmbH	Eschenburg, 22.01.2009	Armin Schaab	

ppa.

(D)

Einbaumaße

(GB)

Mounting  
Dimensions

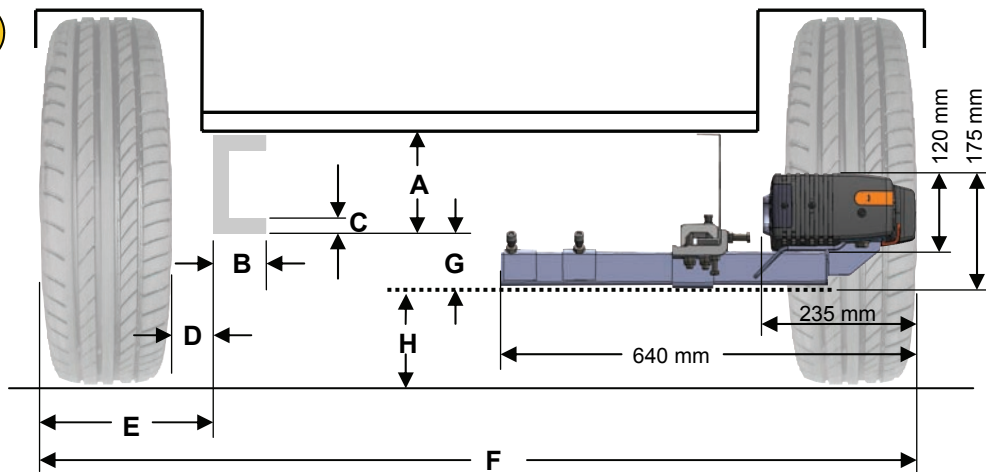
(F)

Cote de montage

(NL)

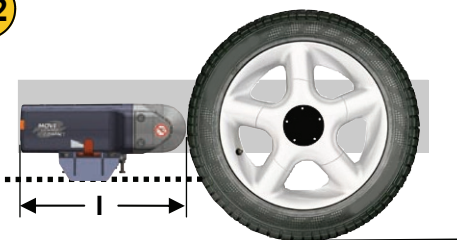
Inbouwmaten

8.1

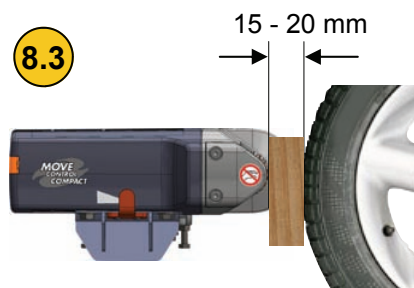


N°	Dim	Bezeichnung	Beschrijving	Name	Désignation
A	min. 50 mm	Rahmenhöhe	Chassishoogte	Frame size	Hauteur du châssis
B	30-48 mm	Rahmenbreite	Chassisbreedte	Frame width	Largeur du châssis
C	min. 3 mm	Rahmenstärke	Chassis materiaal dikte	Frame strength	Épaisseur du châssis
D	min. 40 mm	Abstand Rahmen / Reifen	Afstand chassis / banden	Distance frame / tire	Hauteur libre châssis / pneu
E	min. 270 mm max 420 mm	Außenmaß - Rahmen / Reifen	Buitenmaat chassis / banden	Overall dimension - frame / tire	Dimension hors-tout châssis / pneu
F	max. 2500 mm	Außenmaß - Reifen / Reifen	Buitenmaat banden / banden	Overall dimension - tire / tire	Dimension hors-tout pneu / pneu
G	ca. 55 mm	Abstand - Rahmenunter- kante / Niedrigster Punkt	Afstand - chassis onderzijde / laagste	Distance - frame bottom line / lowest point	Espacement - bord inférieur du châssis / endroit le plus bas
H	80 / 120 mm	Minimale / Empfohlene Bodenfreiheit	Minimale / Aanbevolen bodenvrijheid	Minimum / Recommended ground clearance	Hauteur libre minimal / recom- mandée au-dessous de la voiture
I	min. 380 mm	Einbaulänge	Inbouwlengthe	Total length	Longueur totale
.....		Niedrigster Punkt	Laagste punt	Lowest Point	Endroit le plus bas

8.2



8.3



(D)

Einbaumaße

(GB)

Mounting  
Dimensions

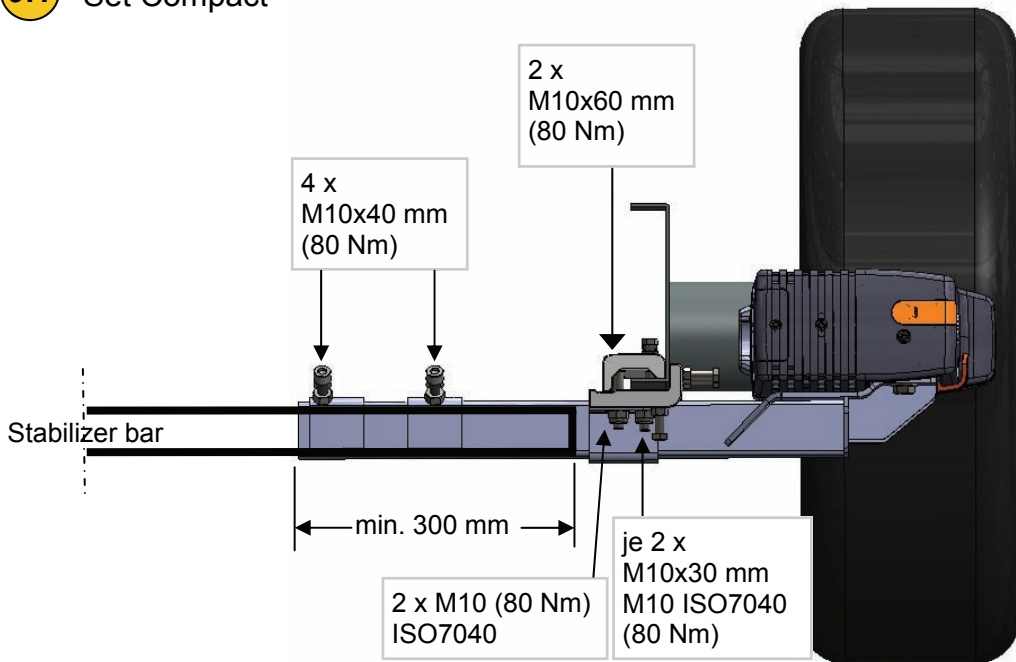
(F)

Cote de montage

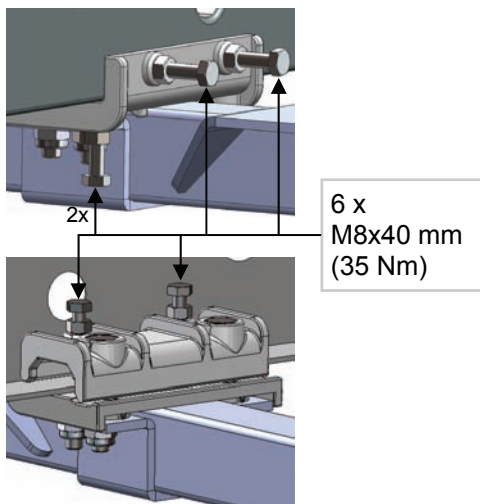
(NL)

Inbouwmaten

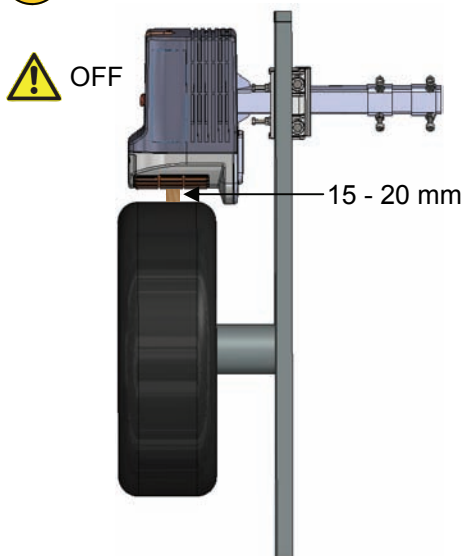
### 9.1 Set Compact



### 9.2



### 9.3





D

Technische  
Daten

GB

Product  
Information

F

Données  
techniques

NL

Technische  
gegevensMoveControl  
Compact

Gewicht	Weight	Poids	Gewicht	ca. 33 kg
Stromaufnahme	Current Consumption	Consommation de courant	Stroomopname	30 - max. 160 A
Stromversorgung (optional erhältlich)	Power supply	Alimentation en courant	Stroomvoorziening	12 V DC Batterie, min. 75 Ah
Antrieb (Reibrollen)	Drive (friction rollers)	Commande (rouleaux)	Aandrijving (Gridrollen)	2 x 12 V DC E-Motor
Steigfähigkeit	Gradient	Pente	Stijgingspercentage	25% / 1200 kg
Gesamtgewicht Anhänger/Caravan	Total weight caravan	Poids total remorque	Totaal gewicht aanhanger/caravan	max. 2.000 kg
Geschwindigkeit	Speed	Vitesse	Snelheid	ca. 0,35 km/h
Frequenz	Frequency	Fréquence	Frequentie	868 MHz
Batterie Fernbedienung	Battery remote control	Batterie radio	Batterie afstandsbediening	2 x 1,5 V Type AA
Garantie (Jahre)	Guarantee (Years)	Garantie (années)	Garantie (jaar)	3

Änderungen und Irrtümer vorbehalten

Modifications and errors excepted

Sous réserve des modifications et sauf erreur

Fouten en veranderingen voorbehouden

## Service:

D F

Reich GmbH  
Ahornweg 37  
35713 Eschenburg  
Germany  
Tel. +49 (0) 2774 9305-0  
Fax +49 (0) 2774 9305-90  
Email: [info@reich-web.com](mailto:info@reich-web.com)  
Internet: [www.reich-web.com](http://www.reich-web.com)

GB

Reich UK Office  
Unit 7 Miras Business Estate  
Lower Keys, Hednesford  
Staffordshire, WS 12 2FS  
Tel. +44 (0) 1543 459243  
Fax +44 (0) 1543 275929  
Email: [info@reich-web.com](mailto:info@reich-web.com)  
Internet: [www.reich-web.com](http://www.reich-web.com)

NL

Reich Benelux Office  
Delta 44  
6825 MS Arnhem  
Nederland  
Tel. +31 (0) 26 3844567  
Fax +31 (0) 26 3616773  
Email: [ivra@reich-web.com](mailto:ivra@reich-web.com)  
Internet: [www.ivra.nl](http://www.ivra.nl)



Hersteller:  
Reich GmbH, Ahornweg 37  
35713 Eschenburg  
Germany  
Tel. +49 (0) 2774 9305-0  
Fax +49 (0) 2774 9305-90  
Email: [info@reich-web.com](mailto:info@reich-web.com)  
Internet: [www.reich-web.com](http://www.reich-web.com)



327-13023051 - 0902